



RANDOS

en Hauts Tolosans



**250 km
de chemins
balisés
à découvrir**

www.tourisme.hautstolosans.fr


**HAUTS
TOLOSANS**
OFFICE DE TOURISME

De la vallée de Garonne aux premiers reliefs qui annoncent le Gers, profitez d'espaces préservés aux nombreux attraits patrimoniaux et naturels. Forêts, pigeonniers, villages typiques, cours d'eau, ponts, châteaux, produits du terroir ponctueront vos randonnées.

Venez découvrir les Hauts Tolosans au gré des chemins...

19 BOUCLES POUR TOUS LES NIVEAUX

- 1 **Bretx - Thil** (départ de Bretx ou de Thil)
- 2 **Daux**
- 3 **Drudas** (raccourci possible)
- 4 **Grenade - L'Avocat**
- 5 **Grenade - Canalet**
- 6 **Laréole**
- 7 **Larra - Nord**
- 8 **Larra - Sud**
- 9 **Launac** (raccourci possible)
- 10 **Le Burgaud - PR Chevaliers de Malte**
- 11 **Le Burgaud** (raccourci possible)
- 12 **Le Castéra**
- 13 **Grès - Est**
- 14 **Grès - Ouest**
- 15 **Menville**
- 16 **Merville**
- 17 **Ondes**
- 18 **Saint Cézert**
- 19 **Vignaux**



9 LIAISONS POUR ALLONGER OU RACCOURCIR VOUS-MÊME VOS BOUCLES

- 20 **Montaigut - Daux** par Bouconne
- 21 **Saint Paul sur Save - Menville** par la Save
- 22 **Merville - Daux**
- 23 **Grenade - Merville**
- 24 **Grenade - Ondes**
- 25 **Grenade - Saint Cézert** par le Tarn et Garonne
- 26 **Launac - Drudas**
- 27 **Galembroun - Le Burgaud**
- 28 **Bretx - Launac**

En cas de détection d'un problème sur les parcours de randonnée, nous vous remercions de contacter l'Office de Tourisme qui fera le nécessaire pour l'entretien des chemins de randonnée.

LÉGENDE DES CARTES

- Point de départ
- Poteau indicateur ou balise
- Circuit de randonnée pédestre
- Liaison pédestre
- Piste cyclable
- Marquage vélo
- Parking
- Château
- Édifice religieux
- Autre patrimoine bâti (maison, ferme, moulin, pigeonnier...)
- Fontaine ou lavoir
- Point de vue
- Restaurant ou commerce
- Hébergement
- Produits du terroir

BALISAGE PROMENADE ET RANDONNÉE

Tout droit

Changement de direction :
tourner à gauche

Changement de direction :
tourner à droite

Mauvaise direction



BIEN PRÉPARER SA RANDONNÉE... INFOS PRATIQUES

CARTE DES HAUTS TOLOSANS BOUCLES & LIAISONS



RECOMMANDATIONS

- Les temps de parcours sont donnés à titre indicatifs pour des marcheurs moyens.
- Partez bien chaussés, bien équipés (chapeaux, téléphone,...) et n'oubliez pas une bouteille d'eau.
- Le circuit vous amènera parfois à traverser des propriétés privées. Veillez à bien suivre le balisage et à ne pas vous écarter du chemin. Les propriétaires autorisent gracieusement le passage. Ne coupez pas les branches des arbres, ne pénétrez pas dans les cultures et ne cueillez pas les fruits dans les vergers. Ne troublez pas la tranquillité des animaux ou des troupeaux.
- Ne cueillez pas les espèces rares ou protégées, prenez les simplement en photo.
- Lors de vos pique-niques, pensez à rapporter vos déchets.



NUMÉROS D'URGENCE

- 18** Sapeurs-Pompiers
- 17** Police Secours
- 15** SAMU
- 112** Urgences

Les boucles proposées permettent de découvrir les villages et paysages des Hauts Tolosans et de revenir à son point de départ.

Des liaisons entre les boucles sont proposées afin de construire vous-même vos déplacements sur tout le territoire et permettre un déplacement sur des boucles plus grandes ou de simples cheminements.

Pour se repérer, des balisages en jaune jalonnent tout le territoire et des mâts de signalisation directionnelle marquent les intersections de boucles ou de liaisons, et indiquent les distances jusqu'aux mâts suivants.

Bonne randonnée !



Découvrez
tous
nos circuits...



Hauts Tolosans, tout un territoire à parcourir





RANDO

1

BOUCLE DE BRETX-THIL



Facile



11,5 km



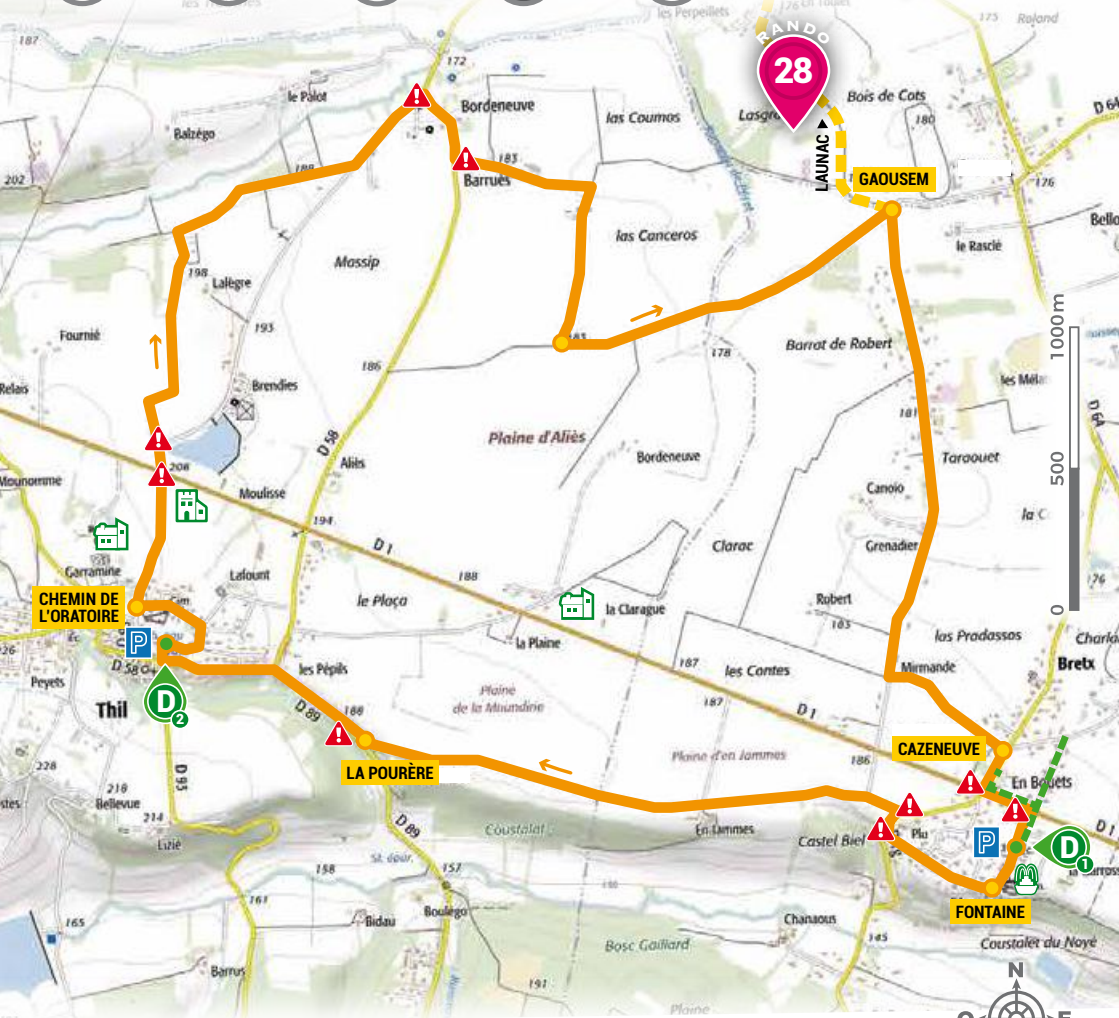
3 h



180 m
212 m



Paysages dégagés, fermes disséminées, plaines, villages typiques, château, fontaine





Départ : Mairie de Bretx (parking crèche) ou Mairie de Thil

D **En partant de Bretx...**

D1 Au départ du parking de la crèche, se diriger vers le village.

● À l'église continuer tout droit et suivre la route sur le haut du village.

Au stop, prendre à droite puis de suite à gauche. Emprunter la route sur 120m puis continuer tout droit sur un chemin pendant 1,5 km en direction de Thil.

Vous sillonnez les **plaines d'Enjammes et de la Moundine**, propices aux cultures céréalières.

● Au stop, prendre à droite sur la D89 pendant 300m puis la D58 (ou grande rue) sur 400m jusqu'à l'entrée du village de Thil. Vous longerez sur votre droite une **maison de notable** des années 1820.

D **En partant de Thil...**

D2 Au départ de la mairie, prendre à gauche la grande rue sur 50m puis...

Prendre à gauche au poids public, et traverser la place du château jusqu'au Chemin des Fossés. Cette allée fait partie des anciens fossés de la ville qui bordaient un château médiéval placé sur le tumulus désormais occupé par la mairie.

Prendre à droite dans la rue des fossés puis à gauche dans la rue de Laffont sur 80m.

Prendre à gauche, le chemin de l'Oratoire.

● Au stop, prendre à droite la route de Brendies sur 500m. On aperçoit sur la droite le **château Lagaillarde** construit en 1854. Traverser la D1, prendre la route à gauche.

Prendre à droite après la ferme, aller jusqu'à la route. Prendre à gauche, puis à droite sur la D58 sur 250m puis à gauche vers En Barruès.

Au bout du chemin, continuez tout droit après la maison en ruine.

● À la balise au bout, prendre à gauche et continuer jusqu'à la route. Vous êtes au cœur de la **plaine d'Aliès** sur 1,8km.

● À la route, prendre à droite direction Bretx, Cazeneuve. Marcher environ 1,6km et prendre à gauche 150m après le chemin d'accès à la ferme de Robert.

● Prendre à droite puis traverser la D1 en empruntant les circulations piétonnes. Retour au parking de Bretx.



Bretx : l'église au clocher mur toulousain, l'ancien presbytère et son harmonieuse façade à pans de bois, la fontaine Saint Jean, ancien lieu de pèlerinage. Belles demeures et fermes typiques du pays toulousain.



Thil : la halle et la mairie, l'église Saint-Laurent des XIV^e et XVII^e siècles, l'étroit passage qui longe l'église et que les Thilois appelaient autrefois "la rue Secrète", le château Lagaillarde, élégante demeure de campagne construite en 1854 et offrant de belles chambres d'hôtes.



Bretx connu au XIX^e siècle une période de prospérité dont témoignent la plupart des bâtiments du bourg.

Traversé par un ruisseau, Bretx se déroule sur une plaine de riches terres agricoles qui laissent la place au sud à de vastes territoires boisés.

Thil, qui tient son nom du tilleul, prend place autour d'un tumulus d'époque celtique, témoin d'une occupation du site trois siècles avant JC. Des sépultures furent découvertes lors de la construction de la mairie en 1840, en lieu et place du château fortifié.

RANDO

2

BOUCLE DE DAUX



Facile



5,6 km



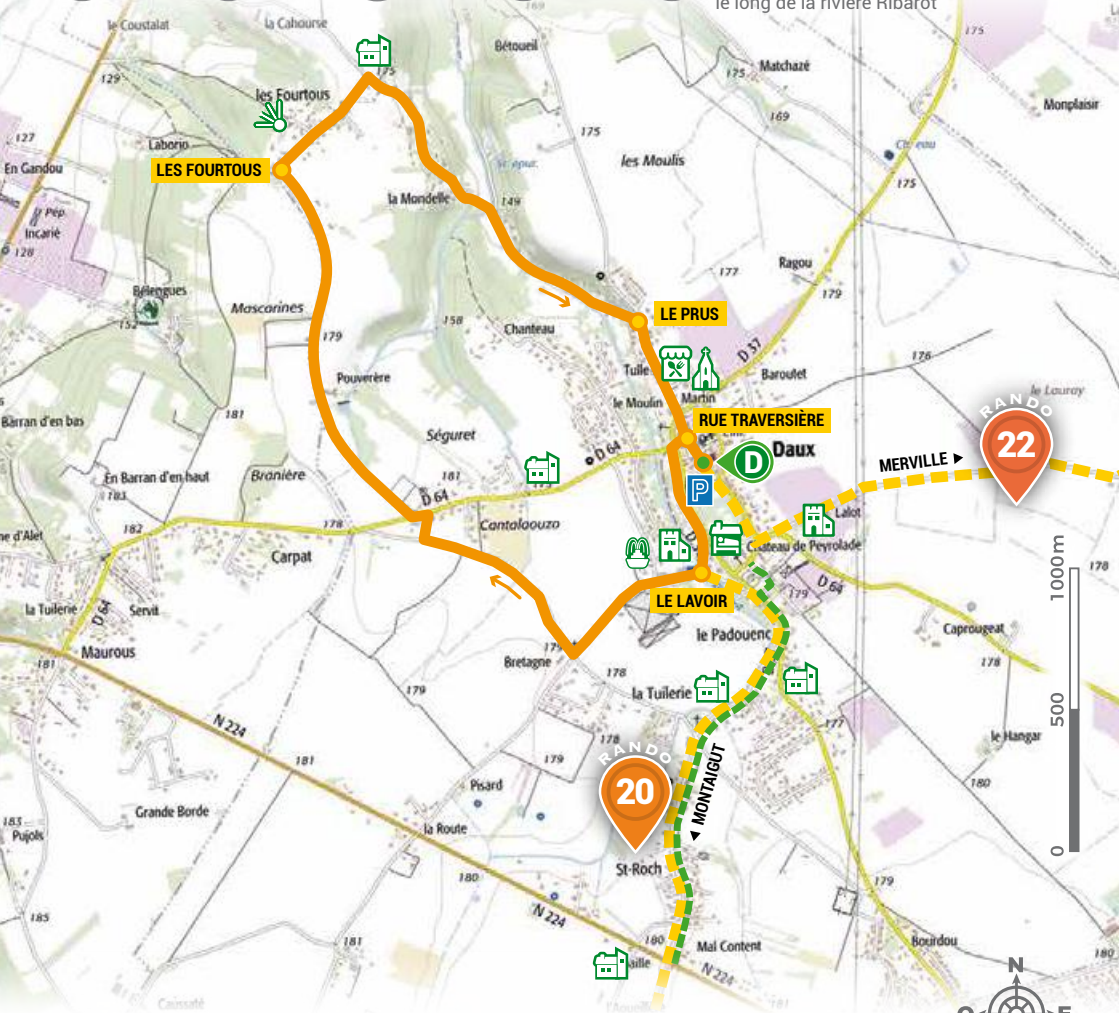
1 h 30



152 m
180 m



Beau panorama sur la vallée de Save, Château de Peyrolade, cheminement le long de la rivière Ribarot





Départ : Place de la Mairie à Daux

D De la mairie, tourner à droite, rue de la République et aller jusqu'à l'**église**, dont le clocher classé date du XIV^e siècle. Descendre la petite place.

● Au mât directionnel, descendre le passage étroit entre les maisons (**poterne de l'Isle**). Au carrefour, descendre vers le pont et s'engager dans le chemin de suite à gauche. Longer le ruisseau du Ribarot. Le **Château du domaine de Peyrolade**, actuellement reconverti en hôtel restaurant, domine sur votre gauche.



Château de Peyrolade (XVII^e) : Situé dans le bourg, ce château faisait partie des fortifications du village. En 1626, le château fut rehaussé et coiffé de créneaux et de girouettes, ce qui donna lieu à un procès demeuré célèbre à Daux. En effet, le sir de Lombraill, seigneur justicier, prétendit que lui seul y avait droit et il poursuivit le propriétaire de Peyrolade.

● À la route, tourner à droite sur 500 m. Passer de grandes serres puis tourner à droite au lieu dit Bretagne dans le chemin de Carpat.

Suivre ce chemin sur 700m. Après quelques maisons, le chemin tourne à 45°C juste avant une maison. À la D64, tourner à gauche puis traverser la D64 pour prendre le chemin des Fourtous en face. Longer le stade de football et suivre la route sur 1,4km jusqu'au **hameau des Fourtous**.

● Traverser le hameau tout droit sur sa route principale. Au milieu du hameau, un **beau panorama sur la vallée de la Save** s'offre à vous en prenant le chemin de Gastofer.

Revenir sur vos pas et regagner la route principale. À la fourche en sortie de hameau, tourner à gauche.

À la route, tourner à droite sur le chemin du Ribarot qui remonte au village sur 1,3km.

Pont sur le Ribarot.

● À l'intersection avec le chemin de la Mouline, tourner à droite vers le village. À la route principale, traverser et arriver Place de la Révolution. Prendre la rue de l'Eglise puis la rue de la République pour revenir place de la Mairie.



L'église Saint-Barthélemy

L'histoire de sa nef est unique : le 28 novembre 1852, l'abbé Dastarac demanda aux fidèles de détruire l'ancienne église en raison de sa vétusté. Le jeudi suivant, c'était chose faite ! Pour la reconstruction, chaque paroissien apporta une brique où il avait gravé son nom. 800 briques furent ainsi rassemblées. Le superbe clocher octogonal du XIV^e siècle est classé Monument historique.



Le site stratégique de Daux fut choisi par les Romains pour établir un camp militaire.

En 1253 les Comtes de l'Isle donnèrent au village, alors nommé Saint-Salvy de Daux, une charte de coutumes. Le village était alors protégé par des murailles et de profonds fossés dont on voit aujourd'hui encore l'empreinte.

RANDO

3

BOUCLE DE DRUDAS



Facile



7,6 km



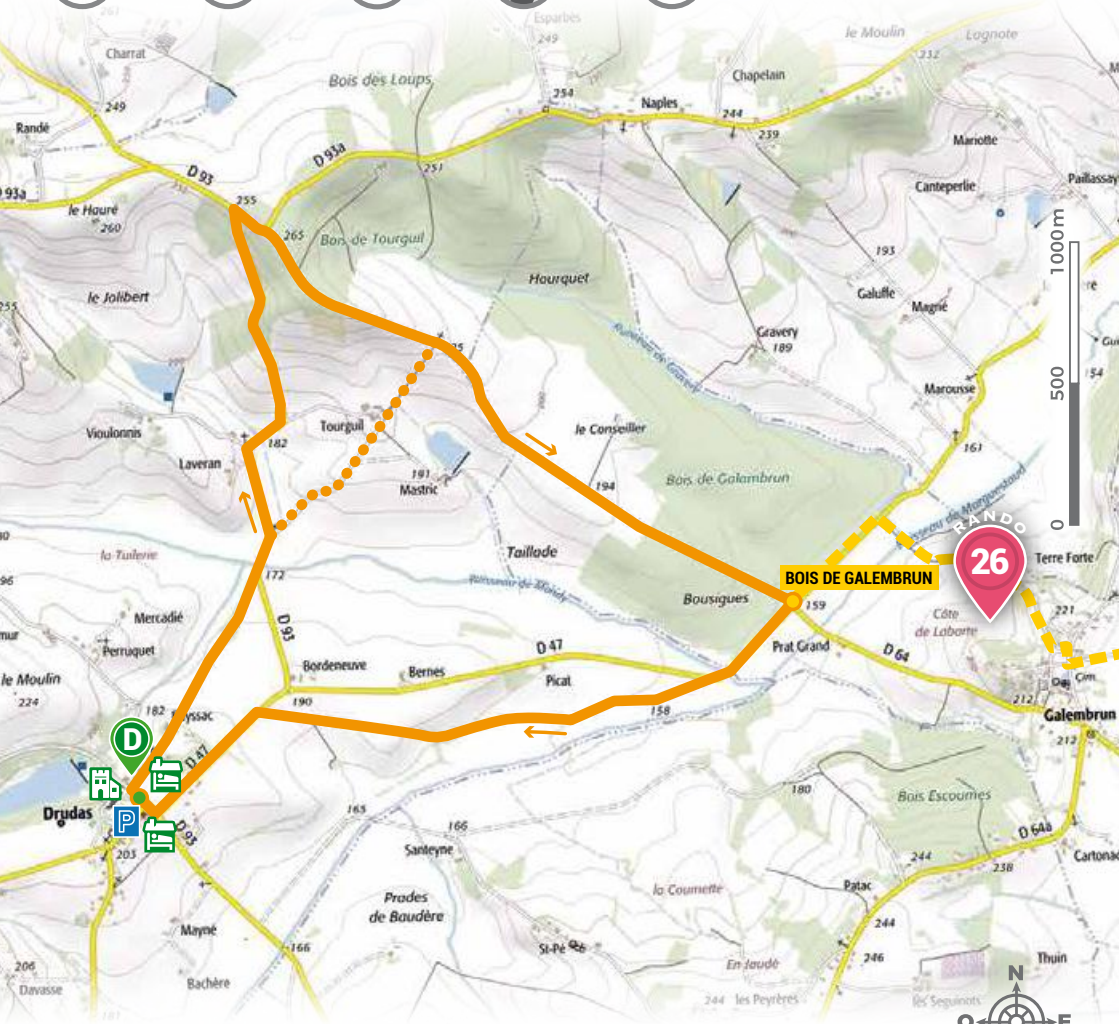
2 h 30



158 m
266 m



Village et son église, place ombragée,
bascule, travail à bœufs, vues dégagées



www.tourisme.hautstolosans.fr



Départ : Parking du village de Drudas

D Face au panneau, partir vers la droite puis tourner à droite sur la route goudronnée. Continuer tout droit sur le Chemin de Drudas. Au carrefour, prendre la route à gauche.

Possibilité de raccourcir le chemin de 1km en prenant à droite ●●●●●

Continuer sur la D93 pendant environ 1300m. Prendre à droite la D93A en direction du Burgaud. 130m plus loin, emprunter sur la droite le chemin forestier qui rejoint le chemin de l'Aubépine à environ 600m. Descendre ce chemin jusqu'au **bois de Bousigues**. Continuer à travers le bois jusqu'à la D47.

● Tourner à droite sur la D47 pendant environ 300m. Après le **petit pont**, prendre le chemin de terre sur la gauche. **Vue à gauche sur Galembrun**. Continuer toujours tout droit sur ce chemin jusqu'à rejoindre à nouveau la D47. Tourner à gauche sur la D47 et rejoindre Drudas et le point de départ.



Au 12^e siècle Drudas était une dépendance de la commanderie des Chevaliers du Burgaud.



Le Château de Drudas :

Le village se développe au 18^e siècle autour du château reconstruit par une illustre famille de parlementaires toulousains, les Rességuier, qui aménagent un parc avec une glacière, un lac, une orangerie et des dépendances dont un pigeonnier. Une partie du château accueille aujourd'hui un hôtel-restaurant.

L'église **Saint-Abdon et Saint-Sennen** est reconstruite à la même époque que le château sur les plans de Carcena. L'allée qui conduit à l'église se trouve à l'emplacement des fossés qui protégeaient le village autrefois.

L'ancienne **Maison Boscus**, avec sa grande porte cochère avec fronton, appartient à une maison d'hôtes, la Clé des Champs.



La Chartreuse :

Aujourd'hui maison d'hôtes, cette propriété abrite des vestiges du 10^e siècle. Elle a été reconstruite au 18^e siècle.



RANDO

4

BOUCLE DE GRENADE-L'AVOCAT



Facile



11,6 km



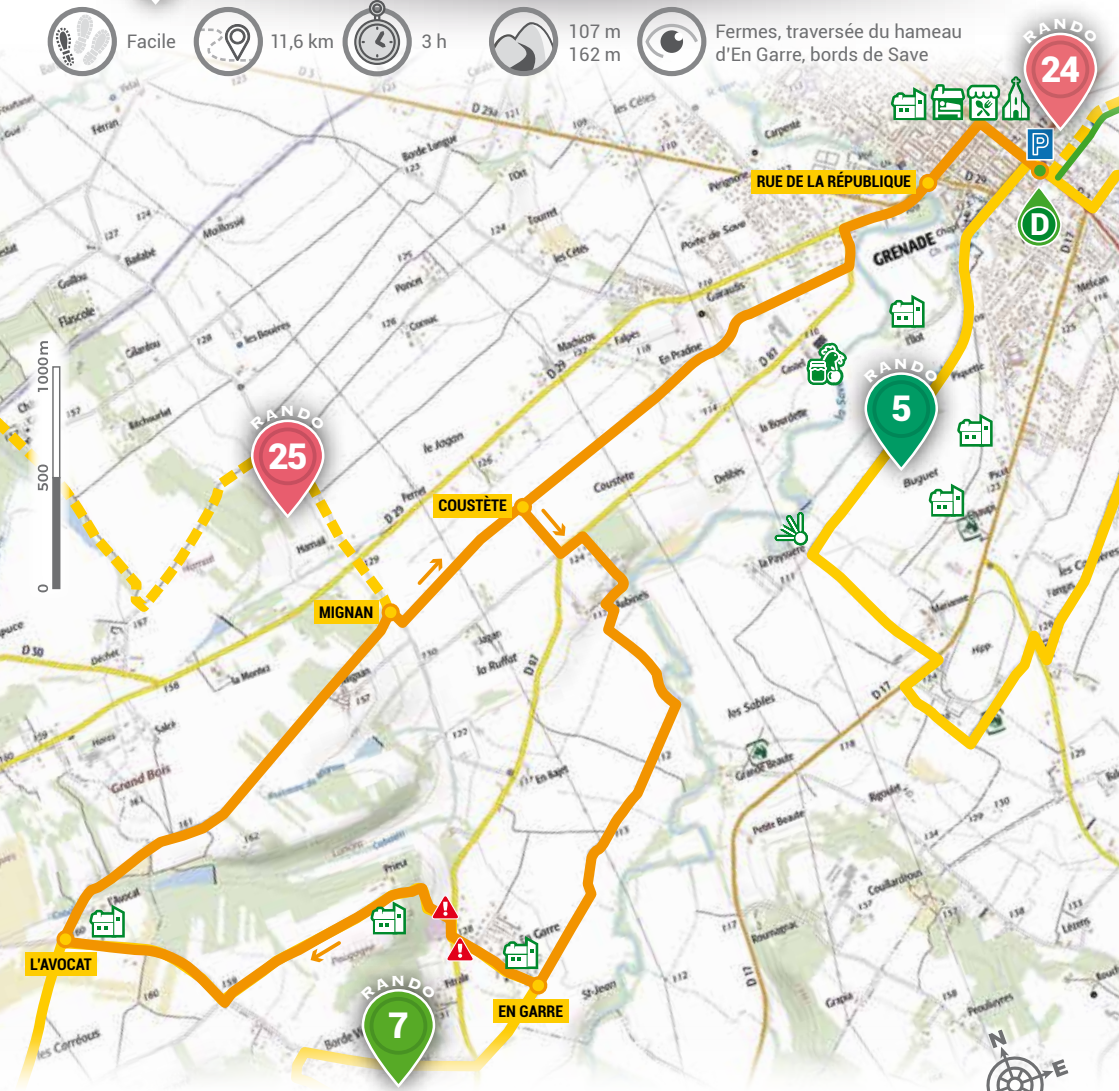
3 h



107 m
162 m



Fermes, traversée du hameau
d'En Garre, bords de Save



www.tourisme.hautstolosans.fr



Départ : Mairie de Grenade

D Devant la mairie, prendre à droite et s'engager par la rue Gambetta dans le centre ville de Grenade. Vous passerez devant la porte cochère d'un **ancien hôtel particulier** puis devant l'**église Notre-Dame de l'Assomption** et devant la **Villa Léopoldine, ancien hôtel particulier du Maréchal Pérignon**.

Arrivé sous la **Halle du XIII^{ème}** de Grenade, passer à l'**Office de Tourisme** et demander le document touristique « **la Bastide de Grenade** ».

Prendre la rue de la République, vers la gauche.

● Passer la Save, admirer le **pont du XIV^{ème}** et la **minoterie**. Au rond point, prendre direction Launac (D29) puis à gauche

direction Larra (D97) sur 150m. Prendre le Chemin d'Empradines à droite et aller tout droit sur 1,8km.

● À Coustète, prendre le chemin à gauche puis arrivé sur la D87, prendre à gauche puis de suite à droite vers le **hameau des Aubinels**.

En bas du hameau, prendre à droite, puis à gauche à travers les champs jusqu'au rideau d'arbres bordant la Save. Prendre à droite puis encore à droite sur 1,4km pour atteindre le **hameau d'En Garre** par la vallée de la Save.

● Monter dans le hameau et le traverser pour ressortir sur la D87. Prendre à droite sur 40m puis tourner à gauche sur la route montante.

Au niveau de la maison, à droite, « Le Prieur », prendre le chemin de terre en face sur 1 km. Au carrefour, prendre à droite le chemin de Bramayre basse. Continuer jusqu'au carrefour suivant.

● Redescendre vers la droite par le chemin de l'Avocat. Vous y longerez une **ancienne grange de l'abbaye de Grandselve**.

● À la route, prendre à droite sur 50m, puis à gauche au milieu des champs.

● Au mât, aller tout droit puis reprendre le chemin emprunté à l'aller.



Grenade est née en 1290 à l'initiative de Eustache de Beaumarchais, Sénéchal du Roi de France et de l'abbaye cistercienne de Grandselve.

La bastide fut construite sur un plan en damier, avec la halle et son église.



La halle de Grenade (XIII^{ème}) est l'une des halles médiévales les plus anciennes et les plus vastes de France (1800 m²).

Cet édifice remarquable, classé Monument historique, fut construit par les fondateurs de la ville au XIII^{ème} siècle dans un but commercial et administratif.

Le rez-de-chaussée était utilisé pour les foires et les marchés alors que la charpente monumentale abritait les salles communes, le premier hôtel de ville de Grenade.

Profitez du charme et de l'authenticité de son marché traditionnel du samedi.

RANDO

5

BOUCLE DE GRENADE-CANALET



Facile



10,9 km



3 h



105 m
128 m



Cheminement le long du Canalet, ancien moulin, hippodrome, la Garonne, fontaine



www.tourisme.hautstolosans.fr



Départ : Mairie de Grenade

D Prendre la route de Toulouse. Au rond-point, tourner à gauche dans la rue de la fontaine sur 80 m. Descendre le petit chemin de terre à gauche pour admirer la **fontaine**.

Remonter sur la route et poursuivre votre chemin sur 280 mètres pour arriver en **bord de Garonne** (lieu d'un **ancien port romain**, des piliers ont été retrouvés sur ce coin de rive qui porte le nom de Port Haut). Prendre la direction sud-ouest.

● Au carrefour, devant l'églantier, tourner à gauche, au sud et immédiatement à droite. Faire 20 mètres et emprunter le chemin à gauche. Traverser prudemment la route départementale, pour atteindre le chemin de montagne.

Après 100 mètres d'ascension, descendre sur une centaine de mètres.

Bifurquer à gauche, direction sud-ouest dans le chemin de Chambert.

Sur le plateau, remarquer à droite l'**ancienne voie ferrée qui reliait Grenade à Merville** : la rampe de Belicar que la locomotive chargée de tous ses passagers avait peine à monter. Au carrefour, tourner à droite sur la route vers le nord puis à gauche, direction sud-ouest. Longer l'**hippodrome et les parcs à chevaux** sur 90 mètres.

● Prendre à droite, direction nord-ouest. À la route, longer la départementale à droite sur 30 mètres, puis emprunter à gauche le chemin de Pampalouno avec

un **beau point de vue sur la vallée de la Save**. Descendre jusqu'au croisement.

Prendre à droite, le chemin de la Magdelaine (**le lieu-dit porte le nom de la Payssière qui vient du mot «pieux»** ; ces derniers ont été utilisés par les moines, au Moyen Age, pour l'édification du barrage qui alimente toujours aujourd'hui le «*Canalet*»). Longer le petit canal jusqu'à l'**ancien moulin**.

Poursuivre votre chemin jusqu'à l'**ancienne gare** (Point Information Jeunesse actuel). Remarquer au passage le **château d'eau, l'ancien lavoir**.

● Remonter les allées Alsace Lorraine jusqu'à la Mairie.

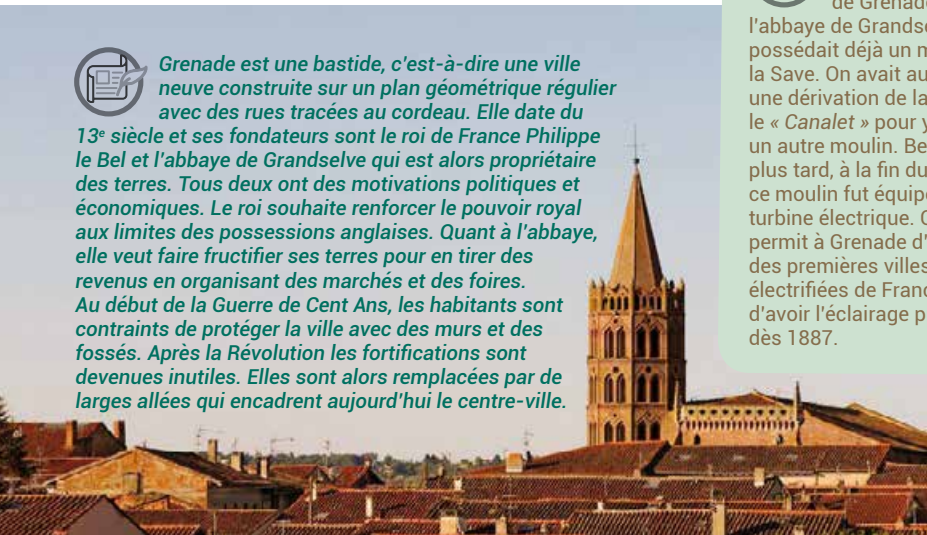


Grenade est une bastide, c'est-à-dire une ville neuve construite sur un plan géométrique régulier avec des rues tracées au cordeau. Elle date du 13^e siècle et ses fondateurs sont le roi de France Philippe le Bel et l'abbaye de Grandselve qui est alors propriétaire des terres. Tous deux ont des motivations politiques et économiques. Le roi souhaite renforcer le pouvoir royal aux limites des possessions anglaises. Quant à l'abbaye, elle veut faire fructifier ses terres pour en tirer des revenus en organisant des marchés et des foires. Au début de la Guerre de Cent Ans, les habitants sont contraints de protéger la ville avec des murs et des fossés. Après la Révolution les fortifications sont devenues inutiles. Elles sont alors remplacées par de larges allées qui encadrent aujourd'hui le centre-ville.



Le Canalet

Avant la fondation de Grenade en 1290 l'abbaye de Grandselve possédait déjà un moulin sur la Save. On avait aussi creusé une dérivation de la rivière, le « *Canalet* » pour y installer un autre moulin. Beaucoup plus tard, à la fin du 19^e siècle, ce moulin fut équipé d'une turbine électrique. Ce qui permit à Grenade d'être une des premières villes électrifiées de France et d'avoir l'éclairage public dès 1887.





Départ : Parking du château de Laréole

D Se rendre sur la place du village et se placer dos à la croix, prendre la petite route goudronnée en face sur votre gauche.
 À environ 800m, tourner à droite sur le chemin goudronné.
 Puis tourner à gauche sur le chemin goudronné sur 50 m.
 Continuer tout droit 1,2 km et arriver sur la RD 41c. Tourner à gauche et profiter de la **vue sur les Pyrénées** à votre gauche, sur les **clochers des villages de St Menne** puis **Brignemont** sur la droite.

Turner à droite sur un chemin de terre puis à la fourchée de deux chemins, continuer sur le chemin de gauche, qui monte.
 En haut du chemin, tourner à droite sur un chemin goudronné.
 Tourner à droite sur RD direction le village de St Menne, que vous traversez.
 À la sortie du village, avant la côte, prendre le chemin de terre sur votre droite.

Au bout de ce chemin (usine d'aulx en face), tourner à droite sur RD direction Cadours-Laréole, puis à gauche direction Cadours sur RD 89.
 Tourner ensuite à droite (en face des serres) sur le chemin goudronné qui conduit à la chapelle et son cimetière.
 Au bout du chemin après la chapelle, tourner à droite sur la D29, direction le village de Laréole.



Le village de Laréole est essentiellement connu pour son château classé construit au XVI^e siècle par Dominique Bachelier, pour Pierre de Chevery, trésorier général des Finances du Languedoc. Le petit bourg de Laréole s'est établi autour de l'église Notre-Dame tout contre le parc du château.



La Château de Laréole

L'édifice construit sur un plan carré, avec une cour centrale et quatre tours d'angles est entouré de douves. On y accède par une porte monumentale après le pont franchissant ces douves.
 Le caractère défensif est adouci par une polychromie de pierres et de briques. C'est un exemple intéressant et complet d'architecture civile du XVI^e siècle.



RANDO

7

BOUCLE DE LARRA NORD



Facile



7,4 km



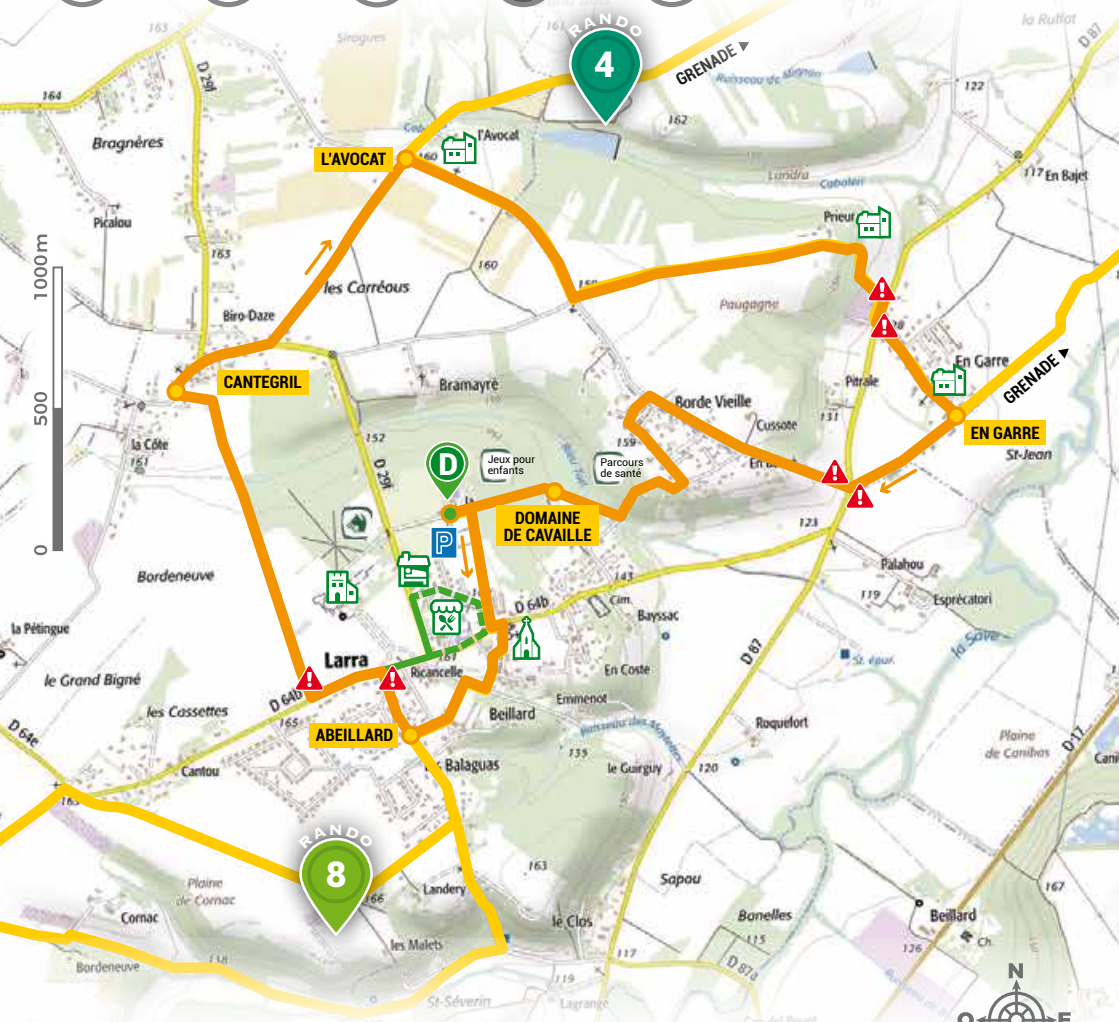
2 h



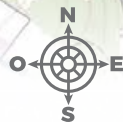
123 m
166 m



Château du XVIII^e siècle, maisons typiques, hameaux, forêt de Cavaille



www.tourisme.hautstolosans.fr





Départ : Domaine de Cavallé à Larra

D Au panneau de départ, longer le terrain de sport et traverser le lotissement. Passer sous le porche et traverser le rond point pour arriver devant la mairie et l'église. Tourner à droite dans la rue du Couvent puis 1^{ère} à gauche et 1^{ère} à droite. Arrivé sur le chemin du Solitaire, tourner à droite en remontant puis tourner à gauche par le chemin d'Abeillard. Admirer un **vieux puits en pierre** puis tourner à droite.

● Au chemin de Landery, tourner à droite. À la route principale, tourner à gauche. Au panneau de danger de traversée de route, traverser et emprunter le chemin en

terre qui longe la propriété du **Château de Larra et ses dépendances** sur environ 1 km.

● À la route, tourner à droite vers le hameau de Cantegril. Au haricot (fourche), tourner à droite et poursuivre jusqu'à la sortie du hameau. Tourner à gauche, chemin de l'Avocat.

● Au mât, tourner à droite vers le hameau d'En Garre par le chemin de Bramayre. Au croisement, tourner à gauche sur le chemin de terre. Vous passerez devant la **ferme du Prieur**. Descendre jusqu'à la départementale. Tourner à droite et longer la départementale sur 40m. Tourner à gauche et aller dans le **hameau d'En Garre**.

● Traverser la place publique, admirer les **belles fermes et maisons typiques** et poursuivre tout droit. Au bout, tourner à droite.

Traverser la départementale prudemment et s'engager sur la route en face. Monter. Tourner à la cinquième à gauche, après les maisons et le passage piétons. Suivre la route qui tourne à 45°C à gauche. Tourner à droite chemin de Brame Soif. Traverser un bosquet et continuer tout droit à la maison. À la route, prendre à gauche puis de suite à droite, la Fount de Bramesoif.

● Le sentier serpente dans le bois de Cavallé pour revenir au point de départ.



Larra est situé sur la rive ouest de la Save qui fut une traditionnelle voie de passage depuis les Pyrénées.

Les terres de Larra furent aussi propices à la culture de la vigne qui rivalisait, dit-on jadis, avec les meilleurs crus de Fronton. Ce n'est qu'en 1955 que Larra devint une commune indépendante de Grenade.



Le Château de Larra (XVIII^e), classé Monument historique. C'est une demeure de

plaisance construite pour Jean François Tournier de Vaillac, président du Parlement de Toulouse et qui est depuis demeurée dans la même famille.

Le Château est entouré de dépendances en cours de restauration : l'ancienne orangerie et un pigeonnier octogonal.

L'église Notre Dame de Larra (XIX^e) abrite des vitraux du célèbre maître verrier toulousain Victor Gesta.

RANDO 8

BOUCLE DE LARRA SUD



Moyen



6,1 km



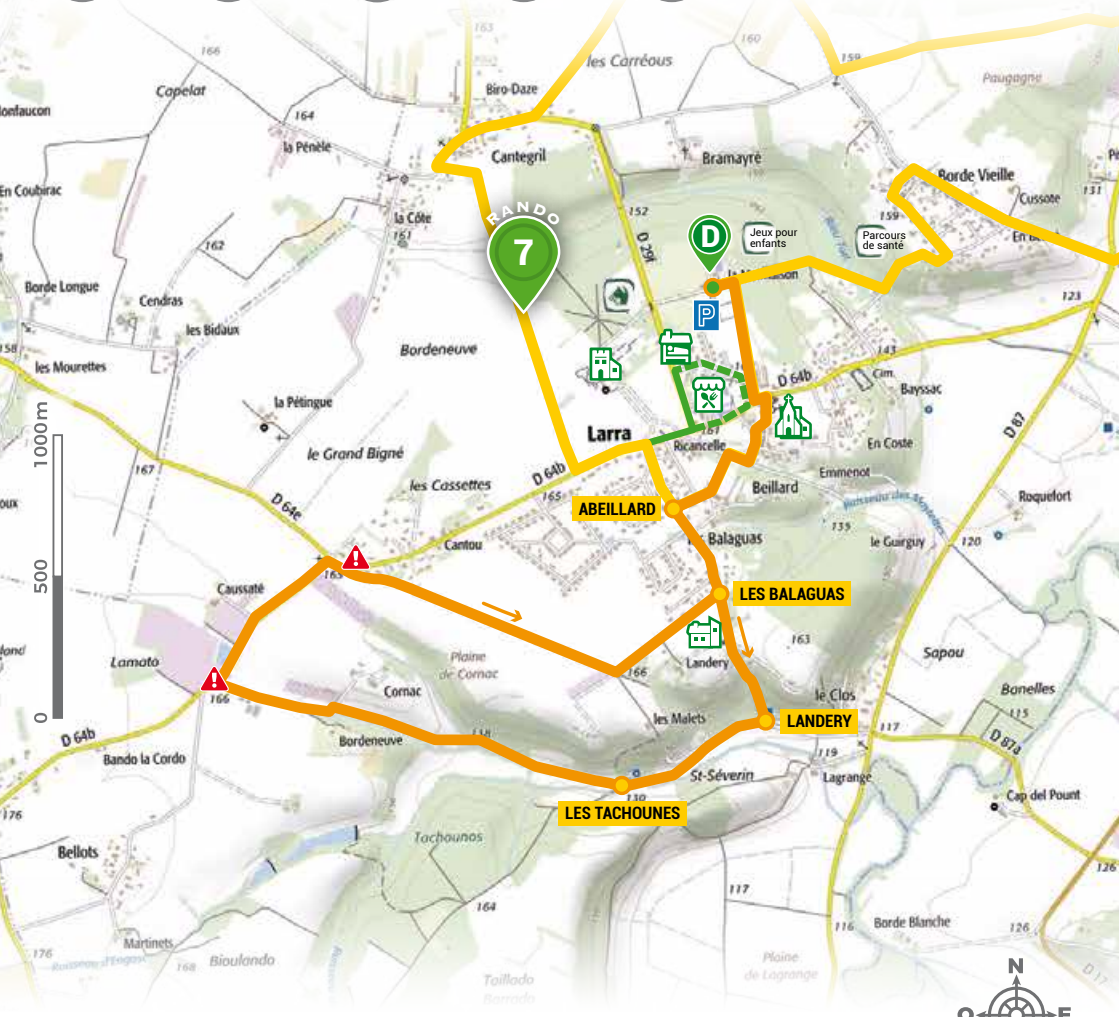
1 h 45



115 m
170 m



Beau panorama sur les Pyrénées, pigeonniers, centres équestres, paysages variés





Départ : Domaine de Cavallé à Larra

D Au panneau de départ, longer le terrain de sport et traverser le lotissement. Passer sous le porche et traverser le rond point pour arriver devant la mairie et l'église. Tourner à droite dans la rue du Couvent puis 1^{ère} à gauche et 1^{ère} à droite. Arrivé sur le chemin du Solitaire, tourner à droite en remontant.

● Tourner à gauche par le chemin d'Abeillard. Admirer un **vieux puits en pierre** puis tourner à droite.

● Au chemin de Landery, descendre le long de la route sur environ 1km.

● Au mât directionnel de Landery, suivre Les Tachounes. Marcher environ 500m sur un chemin qui s'enfonce dans les sous bois puis tourner à droite au mât des Tachounes.

● Monter par le chemin ombragé et continuer tout droit en passant par Cornac et Bordeneuve jusqu'à la route D64b.

Tourner à droite et marcher prudemment sur 600m.

Tourner à droite au croisement puis continuer tout droit sur le chemin en terre des Balaguas.

● Arrivé route de Landéry, tourner à gauche et monter jusqu'au chemin d'Abeillard pour reprendre le chemin à l'envers jusqu'au point de départ.



On a trouvé à Larra de nombreux témoignages d'une occupation très ancienne : pierres taillées et polies ainsi que des bijoux et monnaies de l'époque gallo-romaine.

À partir du 12^{ème} siècle, Larra devint une « grange », un domaine agricole propriété de la célèbre abbaye cistercienne Grandselve. Les foires de Grenade permettaient alors aux paysans de Larra d'écouler leurs produits.



Le Domaine de Cavallé est composé de prairies arborées et de forêts, ce domaine de 37 hectares est un véritable bonheur pour la promenade et la découverte de la nature. Quatre kilomètres de sentiers sillonnent ce parc et vous permettront de découvrir les richesses faunistiques et floristiques qui s'y abritent.



RANDO

9

BOUCLE DE LAUNAC



Facile



14 km



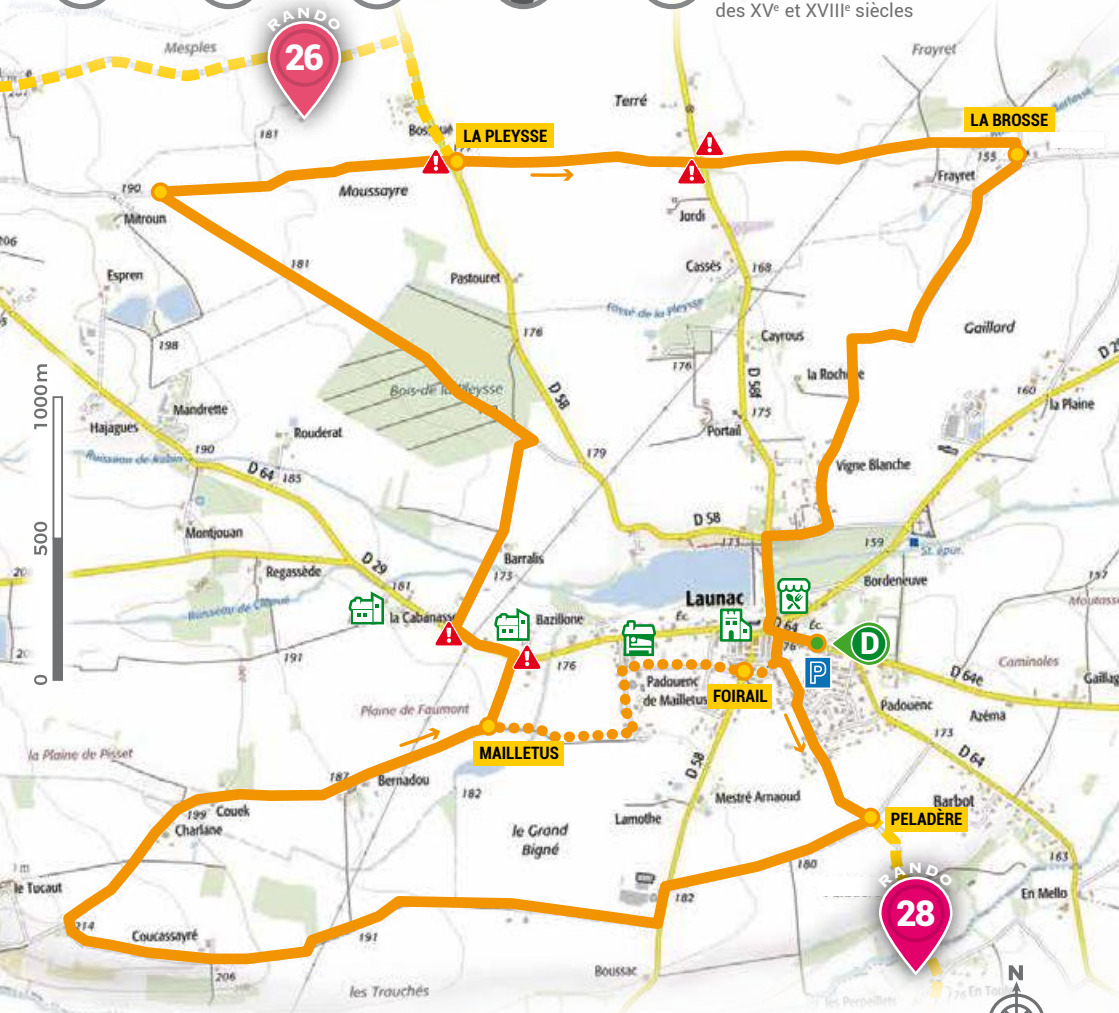
4 h



159 m
219 m



Paysages dégagés, fermes disséminées, lacs, petits bois et château des XV^e et XVIII^e siècles





Départ : Salle polyvalente de Launac

D Du parking de la salle polyvalente, aller vers la **halle** et prendre à gauche, le chemin de la Péladère.

● Au mât, prendre à droite chemin des Litanies. Au silo tourner à gauche sur la route. 120 m environ après, prendre le chemin en terre à droite vers le Coucassayre. 2 km après, prendre la route à droite aux cyprès. Chemin de terre durant 0,5 km.

● **En chemin, au mât de Mailletus, vous pouvez prendre un raccourci** ●●●●●

en tournant à droite. Vous rejoindrez le foirail. ●

Au calvaire sur la D29, tourner à gauche sur 250m. Au transformateur tourner à droite et marcher sur 1 km puis entrer dans la forêt de la Pleyssse. Prendre l'allée centrale jusqu'à la lisière, passer sur la passerelle et continuer sur le chemin de servitude agricole.

● À l'intersection avec le chemin de Jordi (balise), tourner à droite sur 2,5 km.

● Au mât de la Pleyssse, continuer tout droit.

● Au mât de la Brosse, tourner à droite sur une petite côte. Au calvaire, tourner à droite et longer l'allée d'arbres. À hauteur du cimetière, tourner à droite vers la D58. Au carrefour, prendre à droite en direction de la halle puis retour à la salle polyvalente à droite.



Le Château de Launac (XV^e et XVIII^e) : château classé qui avait autrefois quatre tours d'angle, dont il reste la plus ancienne (XII^e ou XIII^e siècle). Entouré de fossés et un pont-levis, il donnait accès au village. À admirer en se promenant dans le village (pas de visite).

L'église Saint Étienne : cette église de style néo-gothique fut construite au XIX^e siècle, son clocher effilé fait face à la tour du château.

La halle de 1854 : elle fut construite sur les plans du célèbre architecte Jacques-Jean Esquié pour abriter les marchés et les foires. Ce bel édifice témoigne de l'importante activité agricole de Launac à l'époque.



Puissant château et village fortifié élevés au XII^e siècle par les vicomtes de Gimoes. Théâtre de la sanglante bataille du Palot entre les armées d'Armagnac et de Foix (1362).

Après une période de calme, la seigneurie passa aux mains de parlementaires toulousains qui susciterent un conflit sur les droits féodaux ; les habitants résistèrent et allèrent jusqu'à émigrer pendant plusieurs années.

Les remparts furent abattus après la Révolution, la halle et l'église furent reconstruites et on édifia l'école.





RANDO

10

BOUCLE DU BURGAUD - PR CHEVALIERS DE MALTE



Moyen



6,7 km



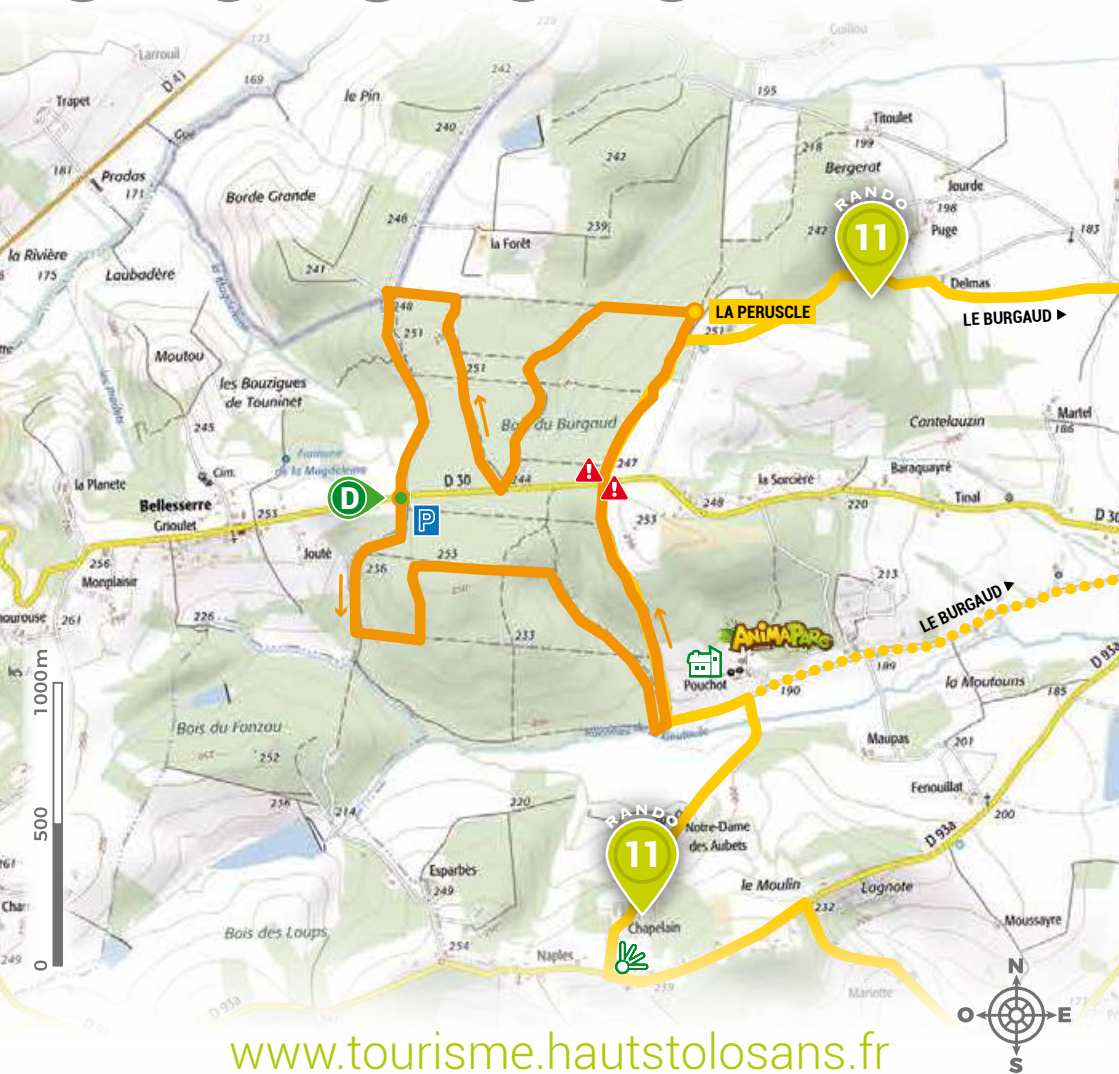
2 h



192 m
253 m



Forêt, pigeonniers, point de vue sur Pouchot et Animaparc® Occitanie



www.tourisme.hautstolosans.fr



Départ : Stationnement aménagé sur D30 au Burgaud

D Du parking, s'engager tout droit sur une allée qui serpente, descend au fond du vallon, puis tourne à gauche et atteint une intersection. Prendre l'allée à gauche. Elle monte, oblique à gauche et arrive à un taillis de chênes rouges d'Amérique. Au bout de cette plantation, tourner à droite pour suivre le taillis. À son extrémité, prendre l'allée de droite et entamer une longue descente.

Franchir un thalweg, puis monter légèrement avant d'arriver à un croisement. Descendre 200m pour découvrir à gauche deux **pigeonniers** (lieu dit Pouchot) et le parc de loisirs et parc animalier Animaparc® Occitanie. Obliquer à gauche en épingle à cheveu et monter le chemin. Couper la D30 et continuer tout droit dans la large allée.

● À son extrémité, tourner à gauche sur un sentier qui

descend au fond du vallon. Tourner à gauche sur un sentier qui monte et arrive à la D30, obliquer à droite en épingle à cheveu, et suivre l'allée jusqu'à son extrémité. Tourner à gauche sur un petit chemin en lisière, puis utiliser à gauche une sente parallèle à la petite route. Retrouver la D30 et le parking.



La forêt du Burgaud s'étend sur 500 ha mais seulement 145 ha sont municipaux. Elle représente un

espace naturel important pour la région et offre une biodiversité importante. On y trouve notamment de la bruyère vagabonde, du cistère à feuille de sauges ou

du genêt d'Angleterre. Pour la faune, vous aurez peut-être la chance de rencontrer blaireaux, genettes, écureuils ou chevreuils et sangliers.



Le Burgaud, dont le nom rappelle les bruyères qui couvraient autrefois son territoire, est une commune rurale où se forment les premiers côteaux de Gascogne. On a retrouvé les traces de six villas gallo-romaines sur le territoire du village. Mais on doit sa création au seigneur Bertrand de Cobirac qui cède ce territoire aux Chevaliers de Saint Jean de Jérusalem qui y tiendront une commanderie jusqu'en 1789. Le village alors fortifié est ramassé autour de l'église et de la maison forte du Commandeur.



RANDO

11

BOUCLE DU BURGAUD



Moyen



13,7 km



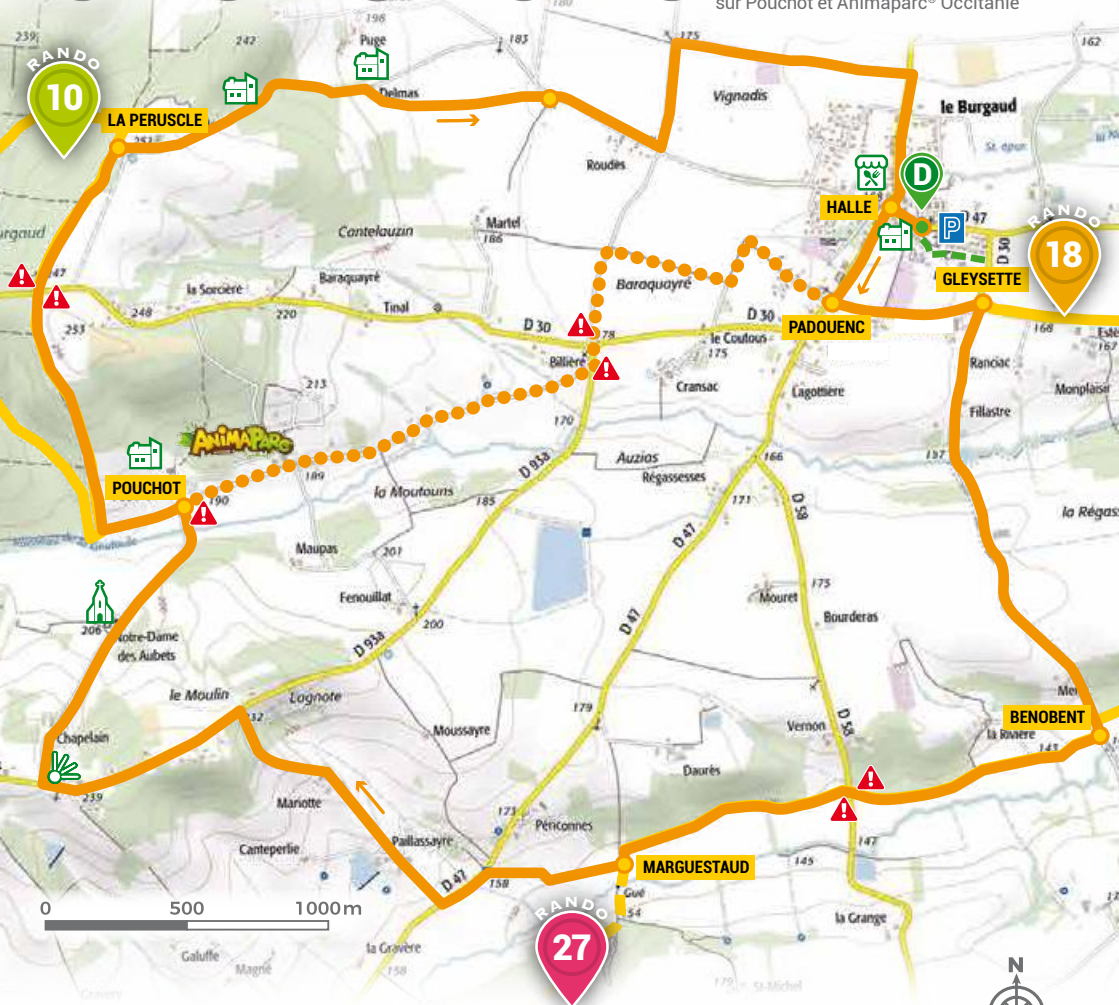
4 h



143 m
248 m



Paysage vallonné et boisé, pigeonniers, fermes disséminées, chapelle, point de vue sur Pouchot et Animaparc® Occitanie





Départ : Place de l'église du Burgaud

D Du parking de l'église, se diriger vers la **halle** (plein Nord) puis à gauche sur la D47. Passer la salle des fêtes et les terrains de tennis.

● Au Padouenc, tourner à gauche.

● À Gleysette, longer la ferme en descendant vers Benobent. Passer le petit pont sur la Goutoule et remonter jusqu'au lieu dit Merlé.

● Tourner à droite sur un chemin blanc qui borde une alternance de cultures et de bois. Traverser la D58 et poursuivre sur ce même chemin.

● Au bout du chemin, tourner à gauche puis de suite à droite pour rejoindre la D47. Tourner à gauche sur la D47 sur 150m. Tourner au premier chemin à droite. Vous traverserez des exploitations agricoles puis monterez le long d'un petit bois pour déboucher sur la route D93a. Tourner à gauche et suivre la route sur 750m. Après un sous-bois et juste avant un **corps de ferme avec pigeonnier pied de mulet**, tourner à droite, chemin de la Chapelle. Continuer tout droit après la chapelle et descendre la route qui surplombe les **pigeonniers de Pouchot** et le **parc de loisirs et parc animalier Animaparc® Occitanie**. En bas du chemin, tourner à gauche pour rejoindre le PR des Chevaliers de Malte sur 200m.

● **À Animaparc, possibilité de raccourci** ●●●●● **pour revenir au village par Padouenc. Au lieu de tourner à gauche en bas d'Animaparc prendre la route qui part à droite. Au stop, prendre à gauche et traverser la D30 pour poursuivre tout droit. Prendre la 1^{ère} route à droite, puis à gauche puis droite. À la route, après les maisons, prendre à gauche pour regagner le village.**

Monter sur 1,5km dans la forêt du Burgaud et traverser la D30. Vous passerez une maison de chasse et arriverez au mât de la Pérusle.

● Tourner à droite et longer la parcelle cultivée sur la droite.

Aller tout droit et longer une maison en continuant sur le chemin herbeux puis descendre sur le chemin entre les champs. Arrivé au sous-bois, prendre le petit sentier qui s'y engage tout droit puis descendre en longeant une seconde propriété. Au bout du sentier, rejoindre la route et tourner à droite vers le village. Tourner à gauche, chemin des Acacias.

À 350 m environ, tourner à droite sur le chemin herbeux. Rejoindre la D58 et tourner à droite pour rejoindre le village.



Au Burgaud, comme dans de nombreux villages autour de Grenade, le riche passé et l'histoire ont laissé de multiples empreintes pour qui sait les voir.



La halle du Burgaud, haut lieu des foires passées, offre une charpente complexe et une large toiture. Sa particularité était d'abriter en son centre les salles communes des Consuls.



L'Église Saint-Jean-Baptiste, fortifiée au XIV^e siècle, faisait partie des remparts ; ce qui explique la présence surprenante de meurtrières dans ses murs.

La Chapelle Notre-Dame-des-Aubets est un lieu de pèlerinage très ancien (1254). Elle fut détruite et reconstruite à plusieurs reprises et se nomme ainsi car il y avait ici une source et des saules (aubiers).

RANDO

12

BOUCLE DU CASTERA



Facile



9,5 km



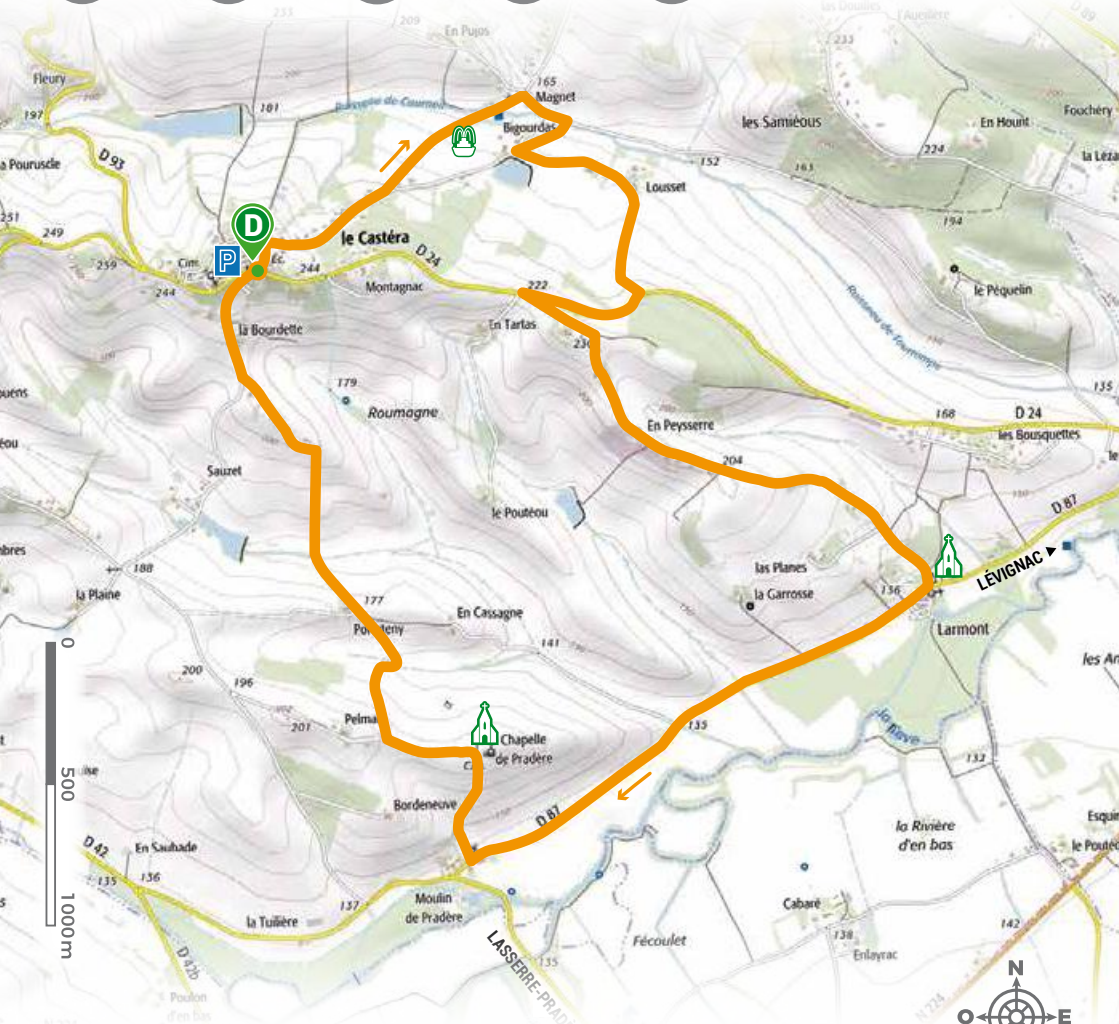
3 h



134 m
253 m



Beaux panoramas, lavoir, hameau de
Larmont, pigeonier, chapelle de Pradère



www.tourisme.hautstolosans.fr



Départ : Parking de la Mairie du Castéra

D Face à la mairie, partir à gauche. Au panneau, continuer à droite sur la route (Attention, ne pas prendre le chemin PR). Au carrefour avec le chemin de Bigourdes, continuer tout droit sur la route. Un peu plus loin passer devant un **ancien lavoir** à droite de la route. Au lieu dit « En Magnet », tourner à droite au carrefour sur le chemin de Saint Pé. 150m environ plus loin, tourner à droite sur le chemin goudronné qui remonte vers « Ambigourdas ». Après 200m,

tourner à gauche sur le chemin de Lousset jusqu'à rejoindre la départementale.

Au panneau « cédez le passage », tourner à droite et remonter la départementale jusqu'à la route de Peyre.

Prendre à gauche sur 1900m jusqu'au **hameau de Larmont**.

Au carrefour de l'église de Larmont, prendre à droite la D87 pendant 1800m jusqu'au hameau de Pradère. Sur cette route, 400m après Larmont,

beau pigeonnier à droite.

À l'entrée du **Hameau de Pradère**, prendre sur la droite un chemin de terre, Chemin d'en Pic.

400m plus loin, laisser à droite la **chapelle de Pradère**.

Belle vue sur Le Castéra en face.

Avant de passer le **hameau d'En Pelemau**, prendre le chemin de terre à droite sur environ 1500m puis prendre à droite la route goudronnée qui remonte vers le village.



Le nom du village Le Castéra vient d'un ancien camp fortifié romain, le « castrum ». Au Moyen-âge, le village, entouré de murailles et de douves, faisait partie du Comté de l'Isle. Au 15^e siècle le seigneur du Castéra s'appelait Etienne de Vignoles, seigneur de la Hire, qui est passé à la postérité comme Valet de Cœur de nos jeux de cartes.



L'église Saint-Eutrope : son clocher a été construit au 19^e siècle sur l'ancienne porte de la tour de la haille, autrefois fermée chaque soir par une herse.

Larmont : ce hameau était au 13^e siècle une commanderie des Templiers qui possédaient deux moulins sur la Save.



RANDO

13

BOUCLE DU GRÈS-EST



Facile



11 km



3 h



193 m
281 m



Village et son église, place ombragée,
vues dégagées



RANDO

14



Départ : Parking à côté de la Mairie du Grès



Depuis le parking en regardant la mairie, prendre à gauche. Au stop prendre à gauche en direction du cimetière, passer devant le château d'eau. À la fourche, prendre à droite sur le Chemin de Lassenat et marcher tout droit sur presque 3km avant d'arriver à la D93. Au stop, prendre à droite sur la D93.

À la fourche rester sur la D93 en prenant à droite. Continuer tout droit sur 1,8 km jusqu'à la D1. Vous passerez un petit pont en béton qui passe sur le **ruisseau de la Saoume**. Ce petit ruisseau prend sa source à Caubiach et se jette dans le Ruisseau de Saint-Pierre à Thil. Au stop, prendre à droite sur la D1, la longer pendant environ 100m (attention à la circulation)

puis prendre à droite un chemin de terre.

600 m plus loin, passer sur un petit pont bétonné. Continuer toujours tout droit sans tenir compte des autres chemins. Le chemin est parallèle à la D1 visible à gauche. Au croisement avec un chemin empierré, continuer toujours tout droit sur le chemin de terre, qui deviendra chemin goudronné. Continuer tout droit sur le Chemin de Rey, en passant par En Guinot. Au croisement, continuer tout droit, pour rejoindre le parking.

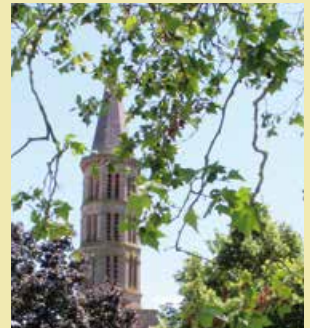


Au XVII^e siècle le village du Grès dépendait de la baronnie de Montaigut sur Save avec Saint-Paul, Thil et Bretx. Pendant longtemps, Le Grès n'eut qu'une église commune avec Caubiach. A la fin du XIX^e siècle, le village comptait deux épiciers, deux cafetiers et un bureau de tabac.



Le Château rebâti dans les dernières années du XIX^e siècle par la famille Guitard fut incendié en 1929.

L'église Notre-Dame actuelle fut reconstruite en 1837. Elle est ornée d'un élégant clocher octogonal de brique.





RANDO

14

BOUCLE DU GRÈS-OUEST



Facile



9,2 km



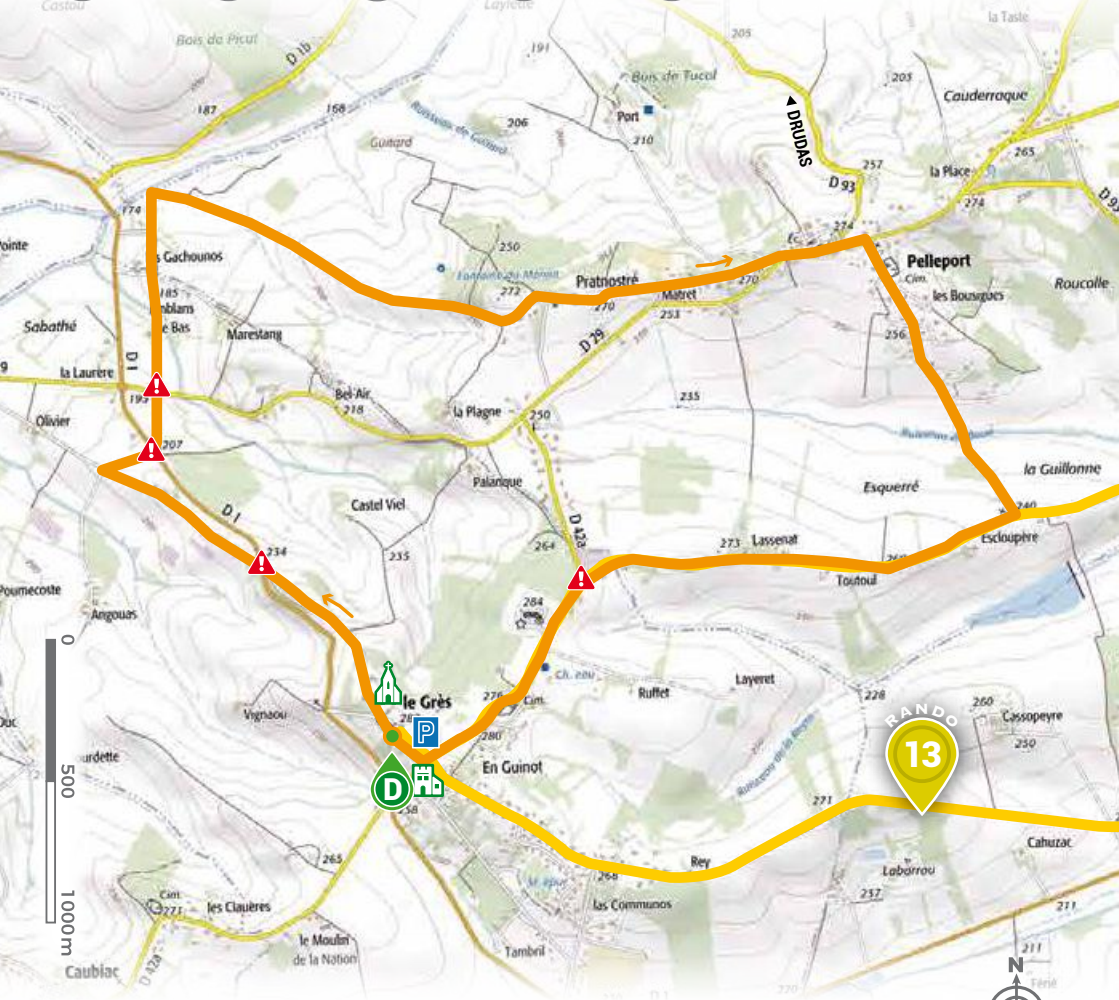
3 h



173 m
282 m



Village et son église, place ombragée, vues dégagées, traversée du village de Pelleport





Départ : Parking du village du Grès

D Depuis le parking en regardant la mairie, prendre à droite. Passer devant l'église et longer la place du village sur sa droite. Continuer tout droit. Traverser prudemment la D1 et poursuivre en face. Marcher environ 650m en passant une maison sur la droite puis prendre à droite en redescendant vers la D1 qu'il faut retraverser prudemment. Après la traversée de la D1, prendre à gauche un chemin à travers champs. Traverser la D29 et poursuivre tout droit vers Emblans de Bas. Parcourir environ 400m pour arriver au panneau Marestan.

Puis poursuivre tout droit dans le pré de droite le long des taillis. Passer à gauche de la chaîne et continuer tout droit sur le chemin caillouteux qui descend. Tourner à droite en suivant le chemin qui remonte vers Pratnostré. Là, tournez vous pour profiter d'un **magnifique panorama**. Continuer tout droit et traverser le village de Pelleport.

Longer l'**église Notre Dame de l'Assomption** sur votre gauche et arriver à l'école. Prendre à droite juste avant l'école sur le chemin Fount d'Embade et descendre vers le cimetière. Continuer jusqu'à l'intersection avec le Chemin de Lassenat et prendre à droite. Au stop, prendre à gauche pour revenir au village.



Au XII^e siècle, le village de Pelleport faisait partie de la Baronnie de Launac dirigée par le Seigneur de l'Isle. Ce sont ensuite les Seigneurs de La Fite de Pelleport qui dirigent la seigneurie.



L'église Notre-Dame de l'Assomption :
Le clocher de l'église s'effondra en 1766 et l'édifice fut reconstruit à la fin du XVIII^e siècle avec la participation des habitants du village.



RANDO

15

BOUCLE DE MENVILLE



Moyon



7,6 km



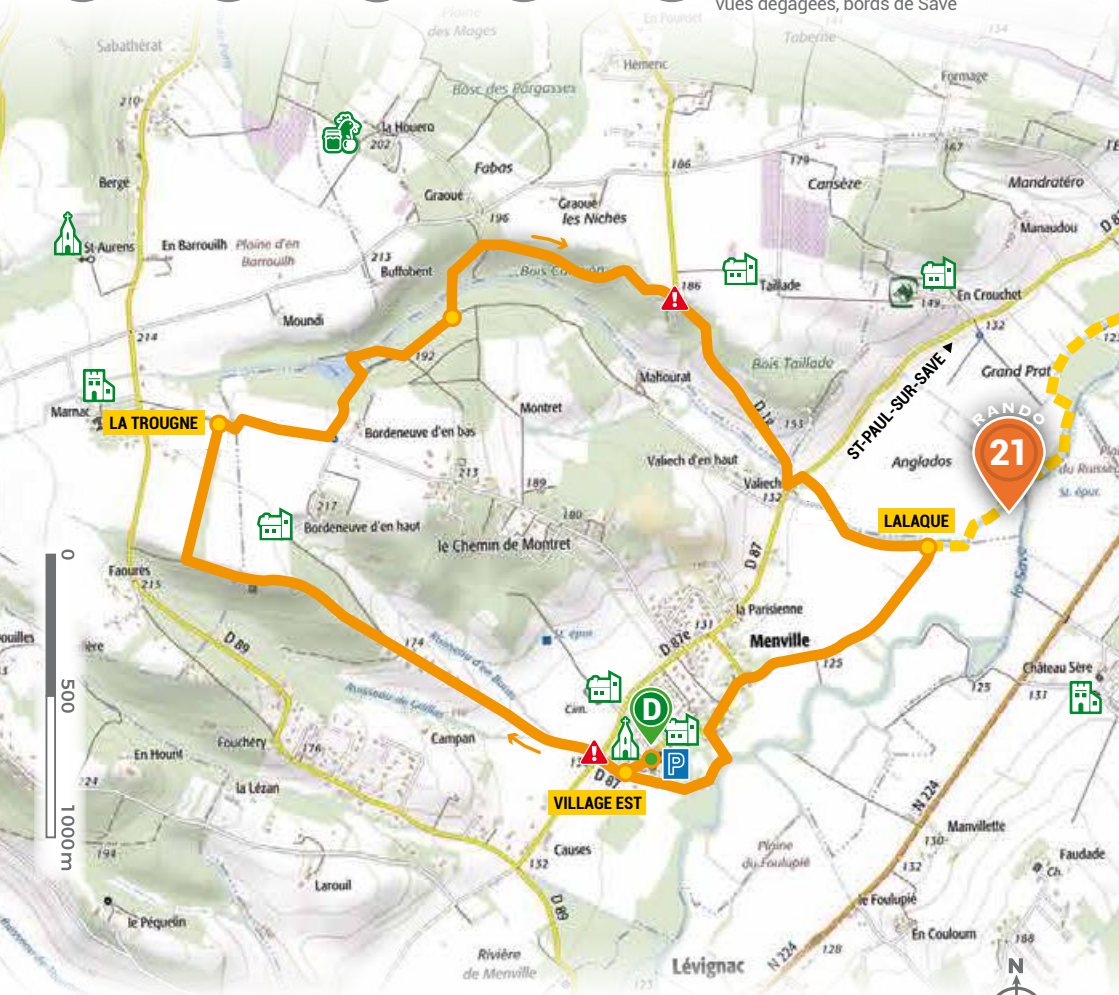
2 h



125 m
225 m



Bois de Carayon, lac et digue, maisons typiques, château et chapelle de Marnac, vues dégagées, bords de Save





Départ : Parking de la Mairie de Menville

D Aller devant la mairie, prendre à gauche, la rue des Platanes. Tourner à droite dans la rue du Caillas jusqu'à la D87. Ou sillonner le parc vers la Save et tourner à droite en remontant par le passage des Lauriers.

● Rejoindre la rue du Caillas jusqu'à la D87. Traverser prudemment la départementale et monter le chemin de Montlezun. À la fourche, prendre à gauche dans le **bois**. Au sortir du bois, continuer tout droit en lisière du bois et en limite de champs sur environ 300m. Prendre à droite un petit sentier qui s'engage dans une bande forestière sur environ 500m.

● Arrivé au bout sur le chemin de la Trougne, prendre à droite sur 400m. Au bout du chemin enherbé, tourner à gauche, vers le nord, avant le fossé et la propriété de Bordeneuve d'en haut. Descendre jusqu'au **lac** et le longer par la droite. Prendre le petit pont en béton (déversoir). Continuer tout droit le long du lac. Au bout, descendre à droite. Après la station de pompage, prendre à gauche. Suivre le sentier, descendre vers le ruisseau, le traverser puis remonter à droite. Monter le sentier vers le sud et obliquer vers la gauche.

● Au balisage, descendre à gauche vers le ruisseau et le traverser. Monter le chemin et au croisement en haut prendre à droite. Suivre le chemin vers l'est et déboucher sur la D1g. La descendre sur 800m. Prendre à gauche la D87 puis juste après la maison, prendre dans le champ à droite. Longer le champ puis entrer dans la lisière boisée.

● Au mât, prendre vers Menville à droite par le chemin de La Laque. Prendre la rue des figuiers puis à gauche, le chemin du gué qui longe la Save et vous ramène à la mairie.



Menville est un agréable petit village situé sur la rive gauche de la Save, qui avait pour Seigneur J. Richard Dejean, écuyer entre 1689 et 1712. L'ensemble du patrimoine architectural de Menville date du XIX^e comme en témoigne l'église Saint-Germier.



L'église Saint-Germier - Sainte-Quitterie (XIX^e) :
petite église de village qui abrite des reliques de Sainte-Barbe.

La Mairie-Ecole : à la fin du XIX^e, Menville fit construire ce bel édifice de brique pour abriter à la fois la mairie et l'école. En effet, cette dernière était devenue « gratuite, laïque et obligatoire » entre 7 et 13 ans depuis les lois de Jules Ferry en 1881-1882.

RANDO

16

BOUCLE DE MERVILLE



Facile



7,4 km



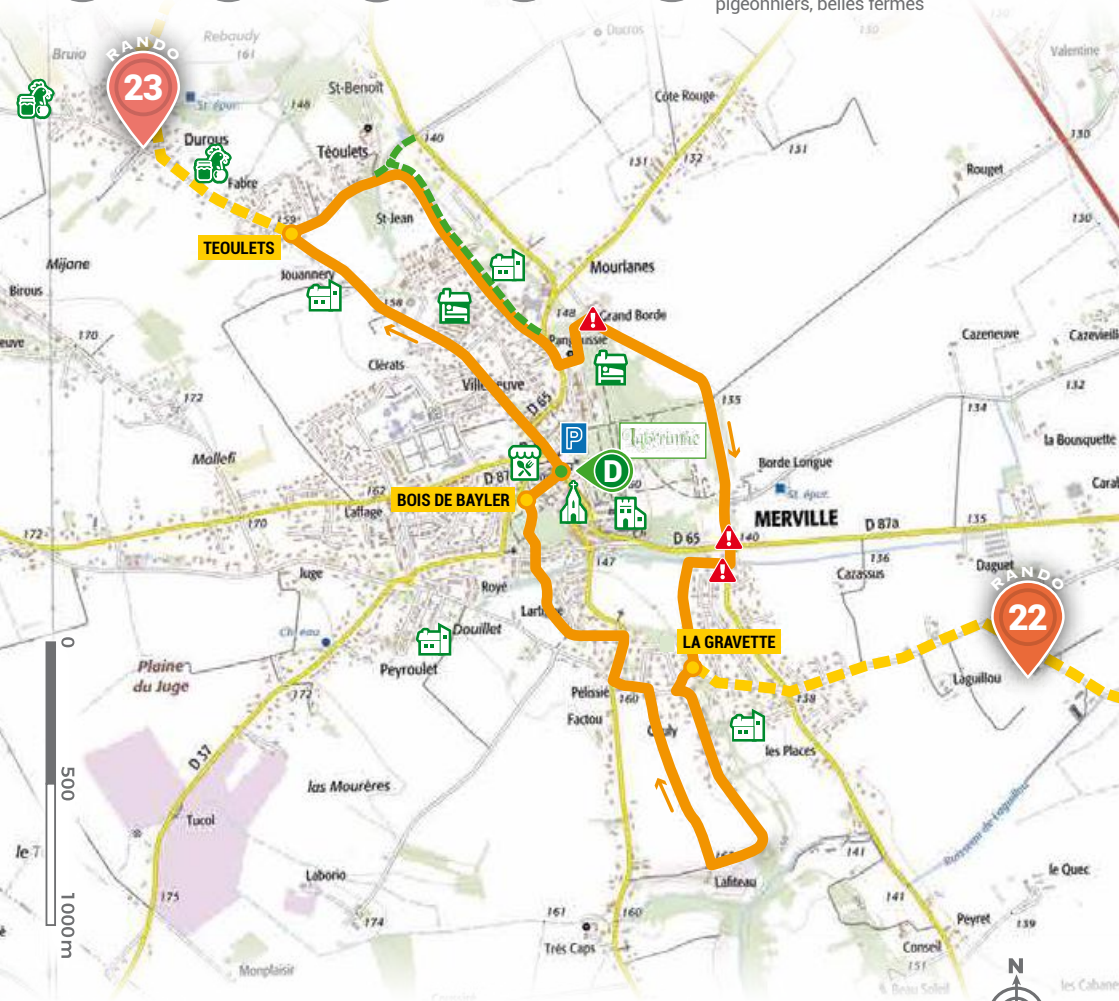
2 h



135 m
165 m



Château du XVIII^e (classé Monument historique et Jardins remarquables), pigeonniers, belles fermes





Départ : Place de la Mairie de Merville

D De la place de la Mairie, départ à droite. Suivre rue de Guinot et route de Guinot.

● Tourner à droite chemin des Téoulets puis à droite chemin de St Jean. Prendre la voie sans issue tout droit. Tourner au parking à gauche et au fond à droite suivre le sentier. Admirer le **pigeonnier à coupole ronde** sur votre gauche. Prendre le sentier dans le bois.

À la sortie du bois, prendre à droite chemin du Grand Borde jusqu'au rond point (à environ 800 m). Au rond point, prendre la route d'Aussonne et tourner à droite au petit pont après la 1^{ère} maison du carrefour. Longer le ruisseau et tourner à gauche. Suivre le chemin.

● Puis tourner à droite au lotissement « Panoramic ». Tourner à gauche chemin de Couly, chemin Lafiteau

et tourner à droite. Suivre le sentier. Tourner à gauche. Puis prendre à droite, rue de la Mission, ensuite à gauche dans le lotissement « Des très Caps ». Suivre le sentier et longer le **ruisseau**, rester sur la gauche Traverser rue de Rambeau et entrer par l'escalier dans le **bois de Bayler**.

● Au petit pont, retour au village.



À l'origine, Merville tient son nom d'un site gallo-romain « la villa d'Omer » qui fut remplacée au Moyen Âge par un village fortifié.

Le village fut détruit une première fois par le Prince Noir en 1359 puis reconstruit sur son emplacement du château actuel. Mais il fut à nouveau déplacé au XVIII^e siècle. En effet, Henri-Auguste Chalvet de Rochemonteix, qui était propriétaire d'un château à Merville, décida alors de se faire construire une nouvelle demeure. Il fit déplacer les habitants, raser le village et les deux châteaux qui s'y trouvaient et combler les anciennes douves ! C'est ainsi que naquit le château que nous connaissons actuellement.



Le Château de Merville est toujours habité par les descendants du Marquis de Chalvet-Rochemonteix.

Il a conservé son décor d'origine, en particulier le salon chinois et des tapisseries flamandes remarquables. Le parc classé de près de trente hectares abrite un labyrinthe composé de 6 km d'allées de buis.

Le pigeonnier circulaire du 18^e siècle est une ancienne dépendance du château. Il était situé autrefois à l'extrémité du parc. Il fut vraisemblablement aménagé sur la base d'un ancien moulin. Son épi de faitage est l'un des plus remarquables de la région.

RANDO

17

BOUCLE DE ONDES



Facile



10,2 km



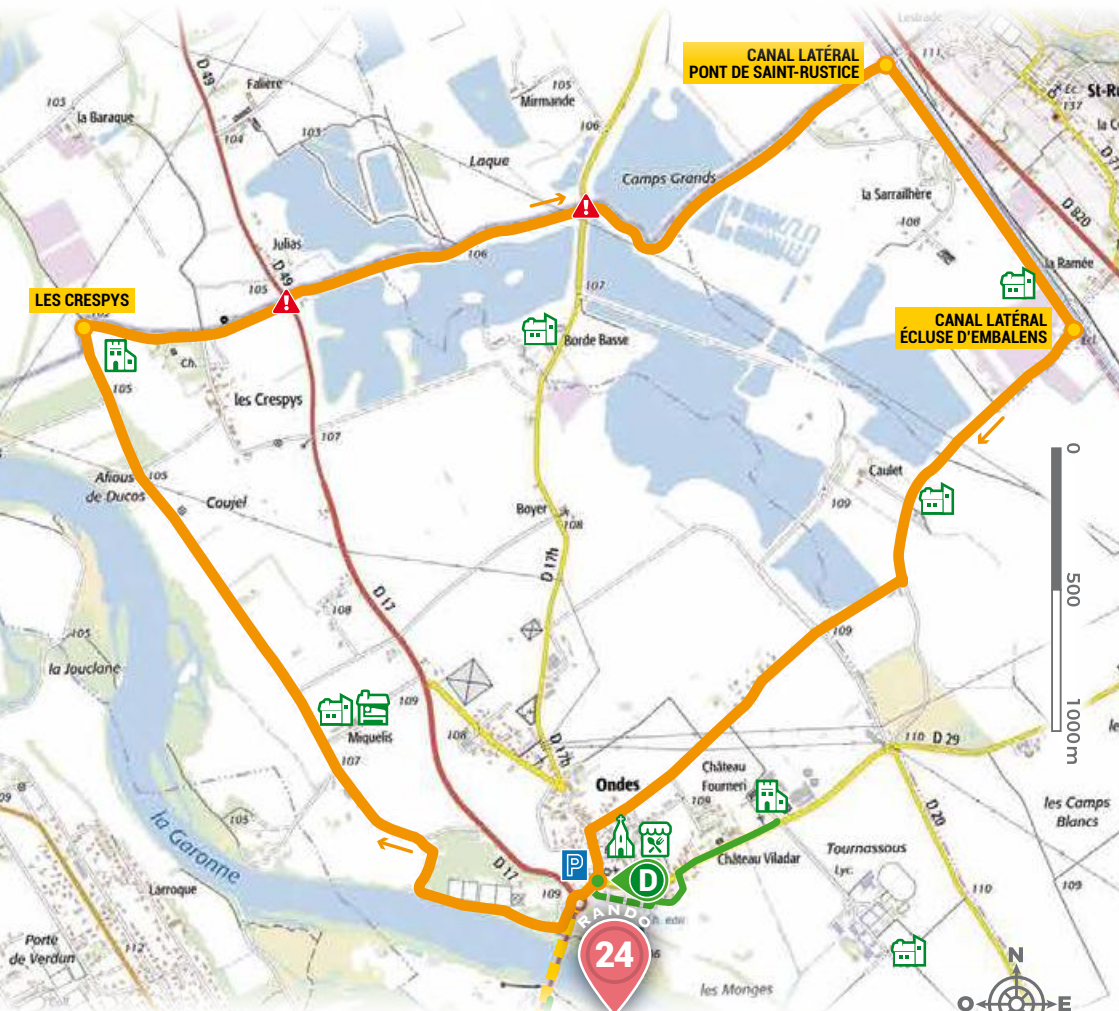
3 h



103 m
111 m



Vallée de la Garonne, fermes et châteaux disséminés, gravières, Canal latéral à la Garonne, écluse d'Embalens





Départ : Place de la République à Ondes

D Depuis la mairie, aller vers le rond point et traverser la D17 menant à Grisolles.
Sur le terrain de sport, longer la Garonne au plus près et bifurquer vers la droite après les terrains de football afin de remonter sur le chemin de Verdunenc.
Prendre à droite et continuer tout droit sur 2,2km.

Vous passerez devant des **gravières** et longerez le **hameau des Crespys**.

● Au poteau directionnel, tourner à droite en passant devant le **château de Gaspard**. Traverser la D17 et longer plusieurs **lacs dédiés à la pêche**, après reconversion des exploitations des gravières. Traverser la D17h menant à Pompignan et arriver au Canal.

● Prendre à droite et longer le **Canal latéral à la Garonne**. Profitez d'une pause à l'**écluse d'Embalens**.

● Puis quitter le canal pour reprendre la route à droite par le chemin d'Encaulet puis 2^{ème} à droite à environ 500m, le chemin des Carolles, qui rejoint le village de Ondes. Prendre à gauche dans la rue de l'Eglise et retour à la Mairie.



La fondation du village remonte au XI^e siècle.

Au XVI^e siècle, le capitoul Doux était seigneur d'Ondes. Il y possédait un château féodal dont on voyait encore les ruines aux débuts du XX^e siècle ainsi qu'un moulin flottant sur la Garonne.

Installé entre Garonne et Canal Latéral, Ondes a depuis toujours vécu au gré des sautes d'humeur du fleuve. Ce qui lui valu de souffrir cruellement des terribles inondations de 1875. Mais le village a aussi toujours tiré parti de la présence de la Garonne.

Traditionnellement, les Ondins étaient pêcheurs, sabotiers et grasalhers (terme d'occitan local qui désigne les fabricants d'objets en bois creusé comme des écuelles, des maies à farine, des auges pour le bétail).



Le Canal de Garonne :

construit en 1856 pour prolonger le Canal du Midi, il permit de créer une grande voie commerciale entre l'Atlantique et la Méditerranée.

L'église Saint Jean Baptiste (XIX^e) :

inscrite à l'inventaire supplémentaire des Monuments Historiques, cette église a la particularité d'avoir été réalisée par le célèbre architecte toulousain Auguste Virebent (1792-1859).

Tous les éléments de terre cuite moulée qui figurent dans l'édifice furent apportés de l'usine Virebent de Launaguet.

RANDO

18

BOUCLE DE SAINT-CÉZERT



Facile



13 km



3 h 30



130 m
173 m



Paysage vallonné, parsemé de cours d'eau, lac, fermes disséminées, cultures céréalières



par temps d'orage

RANDO
11

RANDO
25



Départ : Salle des Fêtes de Saint-Cézert

D Du parking, descendre vers le **lavoir**, traverser la route et remonter le chemin d'En Piroulet.

Le prendre jusqu'au bout. 350m après un virage à droite, au carrefour, continuer tout droit par le chemin d'En Lérans sur 700m.

● Au mât Mondounet, tourner à droite puis encore à droite. Longer la route sur 900m.

● Au rond-point, prendre à gauche la D30 en passant devant le cimetière puis quelques **maisons typiques** sur la droite. Après le virage, prendre le chemin à droite à la croix sur 800m. 50m après un chemin à gauche, tourner à droite en suivant le chemin puis encore à droite au bout de 450m.

Après le lac sur votre gauche, poursuivre tout droit et suivre le chemin qui tourne à droite 200m après le bout du lac. Tourner et revenir vers le village. Aux premières maisons et premier carrefour, tourner à gauche au mât Pipé.

● Tourner à gauche, route de Launac puis de suite à droite dans le Chemin Profond. Prendre à gauche la D30 vers Le Burgaud sur 300m puis tourner à gauche dans le chemin de Pountet.

Passage sur le Radier, qui peut déborder lors de gros orages. Continuer tout droit sur 1,2 km en laissant deux chemins sur la droite.

● Tourner au bout du chemin, après le bois, à droite.

Poursuivre sur 1,6 km au travers de **domaines agricoles** clairsemés. Passer sur un pont sur la Goutoule puis remonter jusqu'à une intersection.

● Au carrefour, tourner à droite sur la D30 sur 600m. Tourner à gauche, entre des champs, en face d'un chemin d'accès à une maison et avant un grand virage en descente vers la droite.

Tourner à droite, dans la plaine de Boissier qui surplombe la Goutoule. Poursuivre tout droit jusqu'à un chemin d'accès à la propriété privée de Boissier et tourner à droite.

En bas du chemin, tourner à droite, passer sur le **Marguestaut** et rejoindre la D58f pour remonter au village.



Le petit village de Saint Cézert est un village typique de la région toulousaine avec son clocher mur à pignon triangulaire et ses maisons de brique et leurs façades en pans de bois, réunies autour de la place du village. L'implantation du village est ancienne puisqu'un prieuré bénédictin y fut fondé en 940. Le domaine devint ensuite propriété des Jourdain de l'Isle au XII^e siècle.



L'église Saint-Orens (XIX^e) : Placée sous le vocable de Saint-Orens, qui fut évêque d'Auch au IV^e siècle, l'église fut reconstruite au XIX^e avec un appareillage de briques et galets en « sandwich ». A noter qu'à cette époque, le curé de la paroisse, l'abbé Gilard qui appréciait ses paroissiens, eut l'idée d'immortaliser leurs visages sur les fresques de l'église.

La **place du village de Saint-Cézert**, ornée d'une belle croix de fer forgé et du puits collectif, est le lieu de rassemblement des Saint-Cézériens.





RANDO

19

BOUCLE DE VIGNAUX



Facile



6,7 km



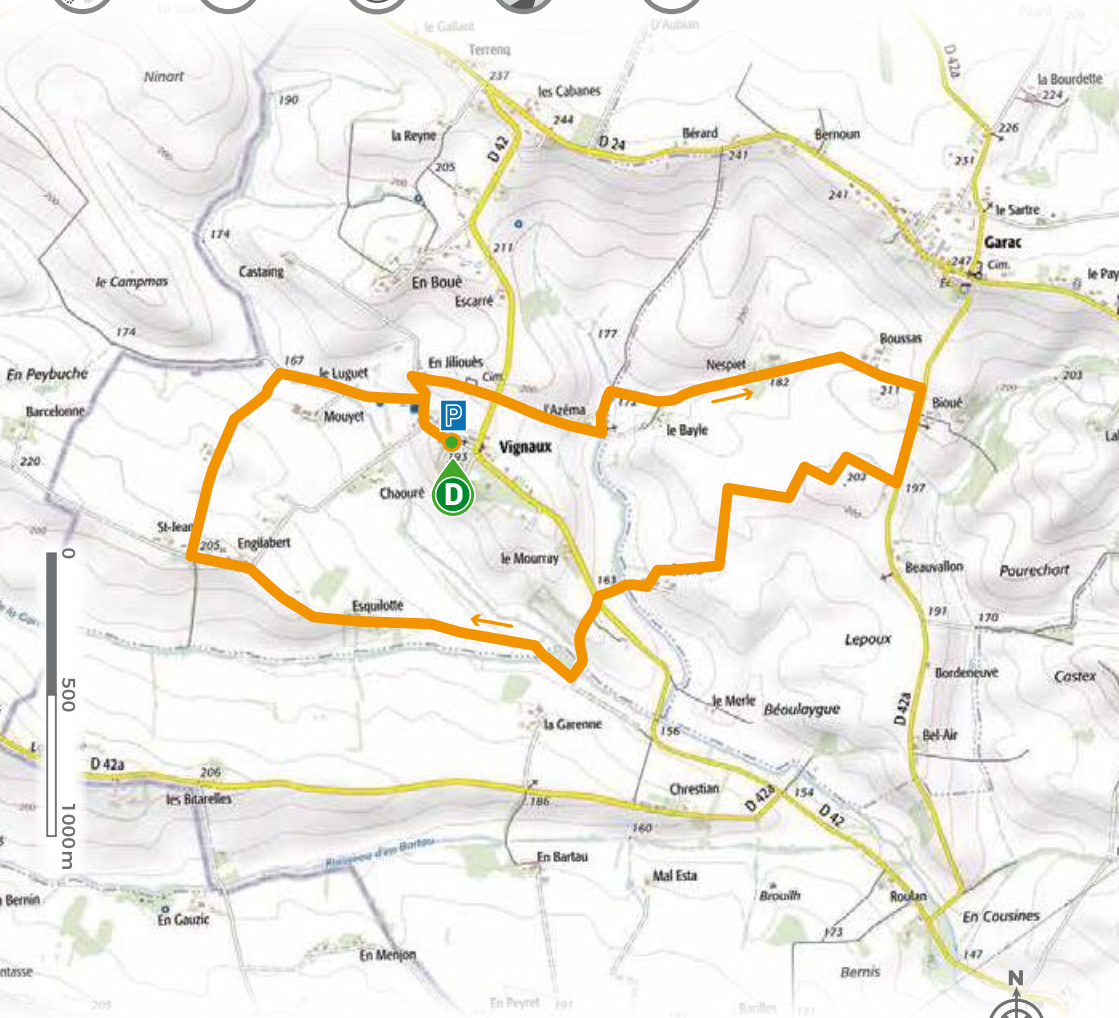
2 h



160 m
211 m



Village et son église, lavoir, vues dégagées, château



www.tourisme.hautstolosans.fr





Départ : Devant l'église de Vignaux

D Longer l'église sur la gauche et prendre la rue qui descend.
À 150m environ, bifurquer légèrement sur la droite pendant 100m et continuer sur la route qui remonte.
100m plus loin, tourner à droite sur le chemin goudronné qui remonte vers le cimetière puis traverser la route départementale pour emprunter en face le chemin goudronné (**vue sur Garac** à gauche). Ce chemin fait un S puis repart sur environ 1,2km vers la D42a.
Tourner à droite pour emprunter

la D42a pendant environ 300m. Tourner à droite sur le chemin de terre qui serpente à travers champs pendant environ 1 km (**belle vue sur les Pyrénées**). Arrivé au bout du chemin de terre, prendre à droite un chemin goudronné qui rejoint la RD42. Traverser la RD et prendre le chemin de terre.
Après une petite descente, continuer le chemin de terre à droite en partie ombragé (**vue sur le château de Vignaux** à droite). Au bout d'1,2 km,

le chemin redevient goudronné, continuer sur la route et tourner à droite sur un nouveau chemin goudronné (2^{ème} à droite) pour redescendre sur le village.
Le chemin devient enherbé. (**vue sur Vignaux et Garac** à droite).
En bas du chemin, tourner à droite pour retourner vers le village en passant devant le **lavoir** sur votre droite.
Tourner à droite après le lavoir pour rejoindre le point de départ.



Dans la monographie qu'il écrit en 1885, M. Barrat, instituteur à Vignaux, précise que la commune offre un aspect assez varié par les collines et les vallées dont elle est formée. Il suppose que le nom de Vignaux a pour étymologie le mot vigne car anciennement ce pays était planté de vignes.



Le lavoir : En 1883 on construit un lavoir et un abreuvoir près d'une source assez abondante qui se trouve à proximité du village. Elle alimente une fontaine qui fournit en grande quantité aux habitants une eau excellente.

Le moulin : Il existait à la fin du XIX^e siècle deux moulins à vent qui fournissaient la farine aux habitants du village. L'un d'eux est visible dans le centre du village.

La place du village : Elle est bordée par l'église Saint-Pierre, qui est coiffée d'un clocher de brique octogonale. De l'autre côté de la place se trouve la Mairie, installée dans l'ancienne école communale.



RANDO

20

LIAISON MONTAIGUT-DAUX



Moyen



11,1 km



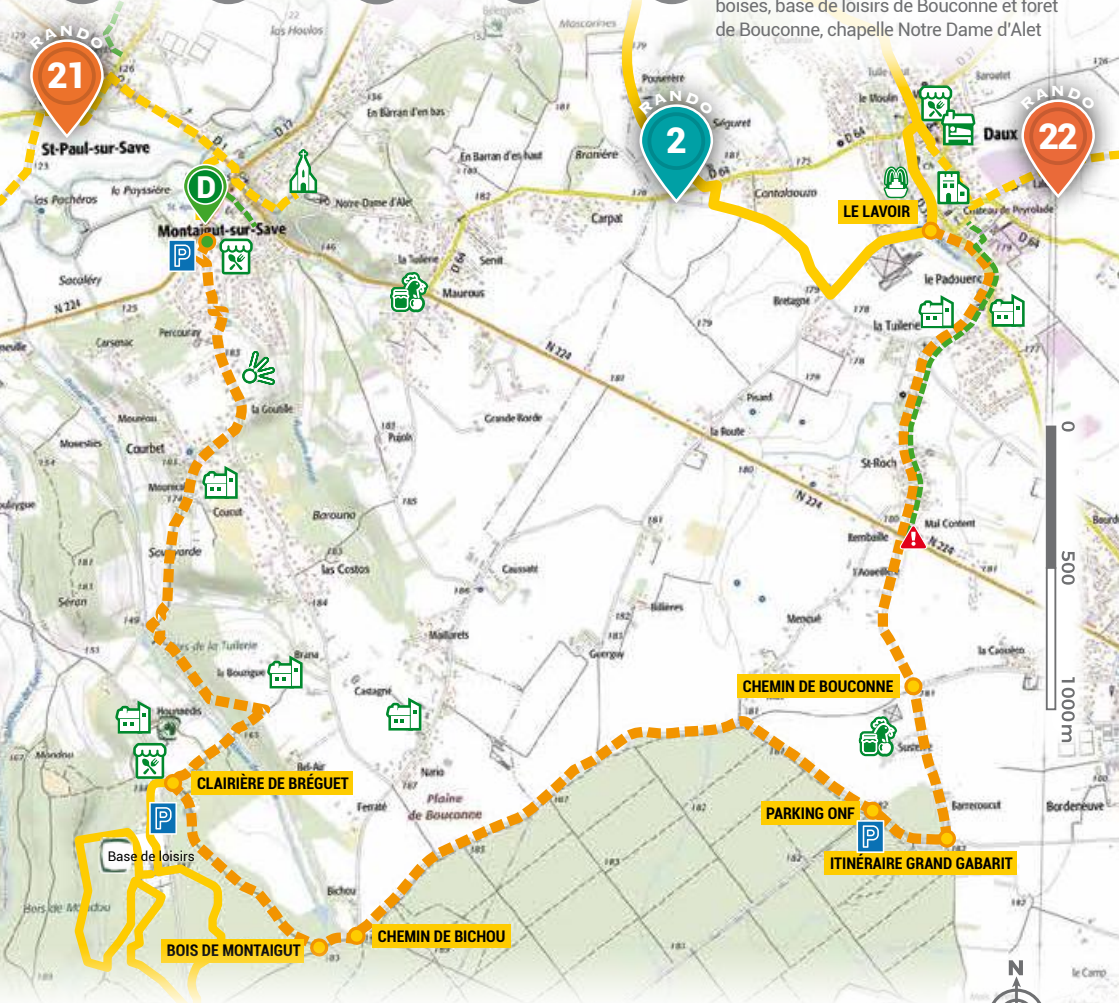
3 h



122 m
189 m



Beaux panoramas sur la vallée de Save, accès Itinéraire Grand Gabarit, espaces boisés, base de loisirs de Bouconne, forêt de Bouconne, chapelle Notre Dame d'Alet





Départ : Parking des écoles de Montaigut-sur-Save

D Du panneau de départ, suivre le trottoir en direction de Lé vignac. Au bout, monter dans le lotissement vers la gauche. Suivre le chemin parallèle à la route située en contrebas.

Monter vers la gauche à travers le lotissement.

Au croisement, poursuivre tout droit en montant, prendre le « S » jusqu'à la route principale. Tourner à droite, sur le chemin de Bel Air sur 650m.

A la fourche, tourner à droite, chemin du Courbet. Continuer tout droit. La route devient un chemin en terre.

Juste avant la fin du sous-bois, prendre un petit sentier sur

la gauche, près d'un chêne. À la fourche tourner à droite. Continuer tout droit le long des plantations. Ce sentier longe la forêt et domine le **club hippique d'Hounédis** et l'**hôtel restaurant Le Râtelier**. Il remonte ensuite vers la gauche et s'engage plus profondément dans le bois.

A la fourche au bout du bois, en vue d'une barrière, tourner à droite et descendre vers l'**Itinéraire Grand Gabarit**, route utilisée par Airbus pour acheminer les pièces d'avion de Bordeaux à Toulouse. Traverser l'IGG, suivre le panneau Icare et aller toujours tout droit en montant.

● Arrivé à la Base de Loisirs de Bouconne, prendre à gauche direction Bois de Montaigut sur 1 km.

● Au mât, tourner à gauche en direction de Bichou puis emprunter l'IGG vers l'Est sur 3 km, jusqu'au Parking ONF.

● Après le parking, tourner à gauche en direction de Daux, par le chemin de Barecoucut. Au passage, vous pourrez visiter la **ferme de Susterre**, spécialisée dans la production de roses. Au croisement, continuer tout droit jusqu'à la D1. La traverser prudemment et continuer tout droit sur le chemin de Saint Roch jusqu'à Daux.



Comme son nom l'indique, c'est la colline « mont aigu »

qui a donné son nom au village. D'assez loin dans la vallée de la Save, on aperçoit le clocher effilé de la Chapelle Notre Dame d'Alet. À ses côtés se tenait un château, propriété des Seigneurs de Montaigut, qui disparut à la Révolution. En contrebas la plaine de la Save consacre ses riches terres à la culture des céréales. Puis vers le sud, on pénètre dans le Massif Forestier de Bouconne.



La chapelle Notre Dame d'Alet (XVII^e et XIX^e, classée Monument

historique) est un lieu de pèlerinage qui remonte à la fin du XI^e siècle sur un lieu d'apparition. Détruite pendant les guerres de religion, la chapelle fut reconstruite en 1673. Elle abrite un très beau retable de bois doré du XVII^e ainsi qu'un ensemble de vitraux du XIX^e.

L'église Saint-Pierre de Montaigut est coiffée d'un clocher mur.

La Forêt Domaniale de Bouconne est le poumon vert de la région toulousaine, elle est gérée par l'Office National des Forêts. Avec sa Base de Loisirs et ses équipements proposant des activités de découverte de la nature et d'éducation à l'environnement, elle joue un rôle social important dans un cadre de Développement Durable. Elle est riche de nombreux sentiers de randonnées dont le GR 653 qui conduit d'Arles à Compostelle.

RANDO

21

LIAISON

SAINT PAUL-MENVILLE



Facile



4,1 km



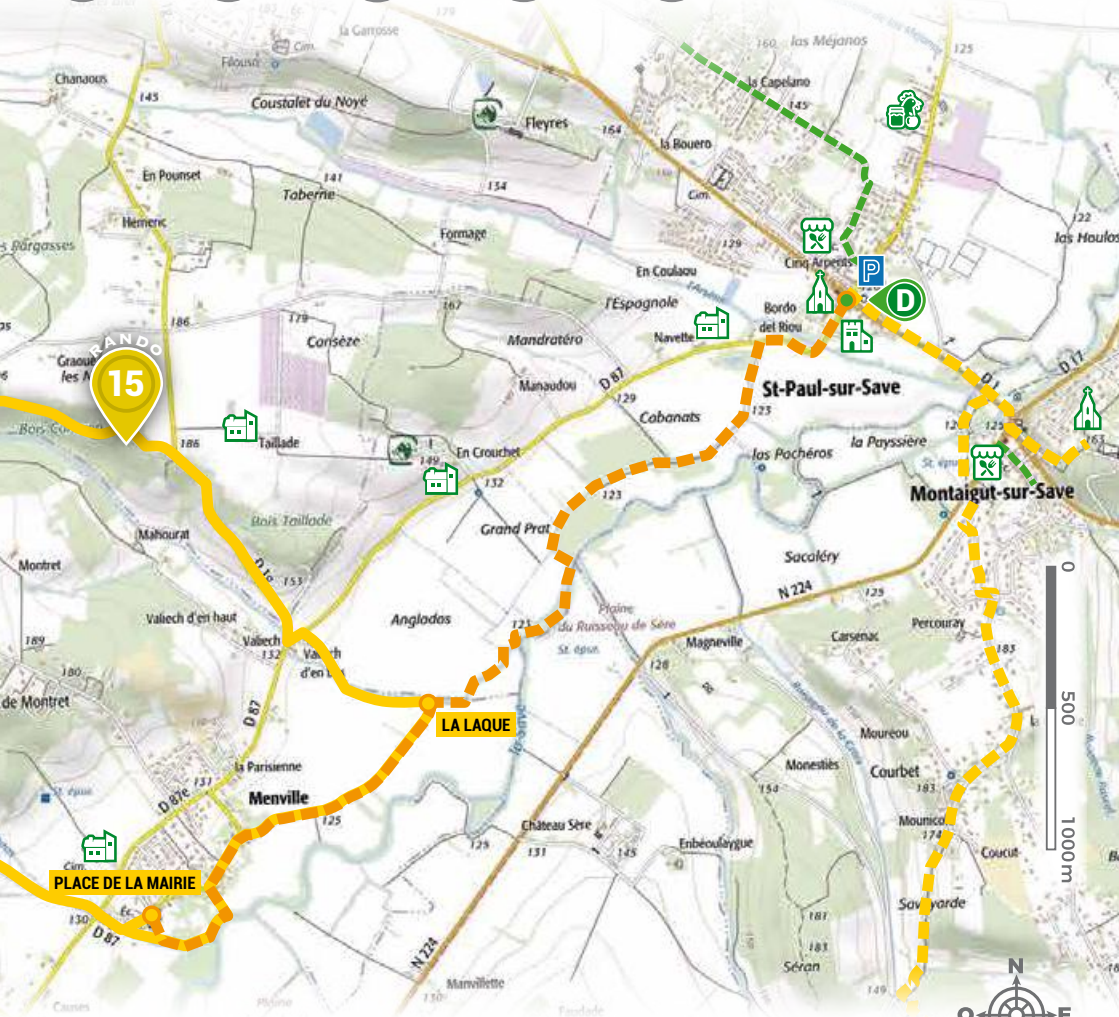
1 h



123 m
134 m



Château, vallée et bords de Save,
cultures céréalières



www.tourisme.hautstolosans.fr



Départ : Place de l'église de Saint-Paul-sur-Save

D De la place, prendre la D87 en direction de Menville sur 400m. Prendre le chemin blanc sur la gauche et le suivre. Le chemin passe en lisière de cultures céréalières et offre une belle

vue sur la **ferme d'En Crouchet** sur le coteau. À la fourche, prendre à droite puis tout droit dans le sous-bois. Au débouché dans le champ, prendre à gauche puis longer les cultures.

Longer la **rivière Save** sur 400m. Un passage aménagé permet de redescendre dans le champ pour le longer par la gauche.

● Au mât de signalétique Lalaque, rejoindre la boucle de Menville (fiche **15**), passer le fossé sur votre gauche et rejoindre le chemin de La Laque. Prendre la rue des figuiers puis à gauche, le chemin du gué qui longe la Save et vous amène à la mairie de Menville.



Le Château de la Famille Thomas

Le château fut construit en 1840 par les familles de Zélicourt et Dubarry de Lesquerron dont on peut voir les initiales sur la façade. Il fut acheté par la famille Thomas en 1880 qui construisit en 1892 un chai et cultiva des vignes dans la vallée de la Save jusqu'à Menville et Bretx. Un membre de la famille, Jean Thomas (1890-1932), est resté célèbre pour avoir effectué entre 1922 et 1929 des missions d'exploration en Afrique pour le Museum et le Ministère des Colonies.

L'église de Saint-Paul (XVI^e) mêle harmonieusement des arcs en brique anciens à un mobilier du XIX^e et une décoration contemporaine. La voûte est décorée d'un ciel illuminé de lucioles et de silhouettes bleues.



Situé dans la vallée de la Save au bord de la rivière qui serpente nonchalamment, Saint-Paul est un petit village où il fait bon vivre. La région appartient aux seigneurs de l'Isle, elle fut vendue aux ducs de Bourbon, puis aux Comtes d'Armagnac. Enfin le comté fut rattaché à la couronne par Henri IV. Les seigneurs de Saint-Paul s'illustrèrent en siégeant au Parlement de Toulouse en tant que Capitouls.

RANDO

22

LIAISON

MERVILLE-DAUX



Facile



8,3 km



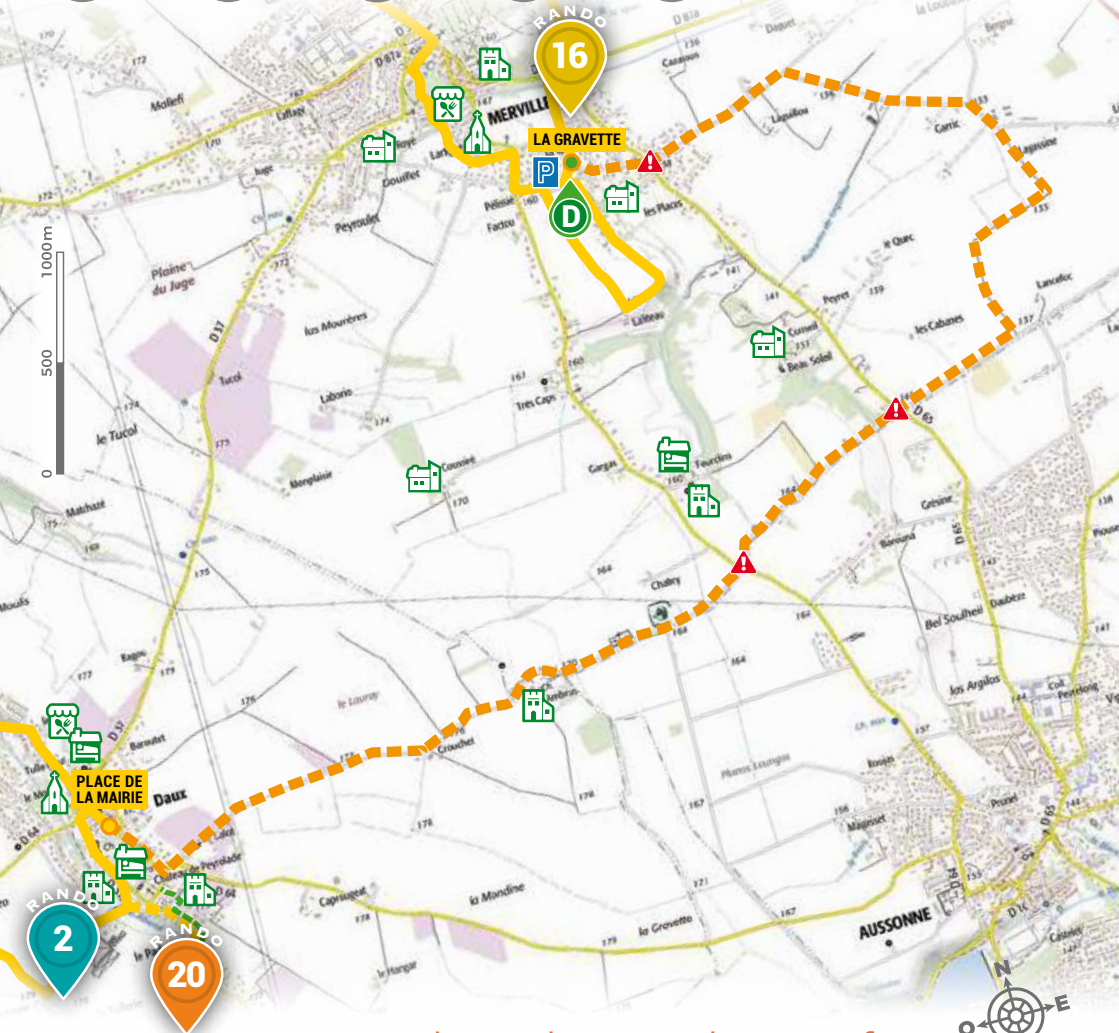
2 h



134 m
184 m



Cultures céréalières, châteaux d'Ambrus et de Lalo, base d'aéromodélisme



www.tourisme.hautstolosans.fr



Départ : Mât La Gravette (Merville : boucle 16)

D Du panneau La Gravette, au sortir du chemin descendre à gauche sur le chemin de la Tuilerie jusqu'à la Départementale. La traverser prudemment et poursuivre tout droit sur le chemin du Factou. Tourner à droite sur le Chemin de Limouzin. A la fourche, tourner à droite.

Au virage à gauche, poursuivre tout droit sur le chemin enherbé qui s'engage dans les champs. Longer les cultures et tourner à droite puis à gauche. Arrivé sur la route goudronnée du Chemin de Lancefoc, tourner à droite. Continuer tout droit jusqu'à la D65, la traverser et poursuivre tout droit sur 1,8 km.

Sur votre droite, vous passerez le terrain d'aéromodélisme de Merville. Puis en poursuivant tout droit, vous longerez d'abord le **château d'Ambrus** puis en arrivant sur Daux, le **château de Lalo**. Continuer tout droit jusqu'au rond point, tourner à droite pour arriver devant la mairie.



Le Château de Lalo

Le terme *lalo* est la forme occitane de *fief*. La propriété de Lalo pourrait avoir été une grange, c'est-à-dire un domaine agricole, appartenant à l'abbaye cistercienne de Grandselve. Elle fut ensuite rachetée par le Comte Bertrand de l'Isle en 1288.

Au XVIII^e siècle, la seigneurie de Daux était partagée entre les Bénédictins de la Daurade de Toulouse, qui possédaient Lalo, et les Turle, propriétaires du château de Peyrolade. Le dernier seigneur de Daux fut le chevalier Jean Guy Marie de Lalo, conseiller au Parlement de Toulouse. Il mourut à Daux en 1817.

Le château de Lalo est pourvu de trois tours carrées percées de petites meurtrières. La quatrième tour a disparu. L'édifice a fait l'objet d'importantes rénovations en 1760. Racheté au début du XX^e siècle par la famille Gazagne, il a subi de nombreuses restaurations.

Le parc est orné de buis et de cèdres anciens.



RANDO

23

LIAISON GRENADE-MERVILLE



Facile



3,4 km



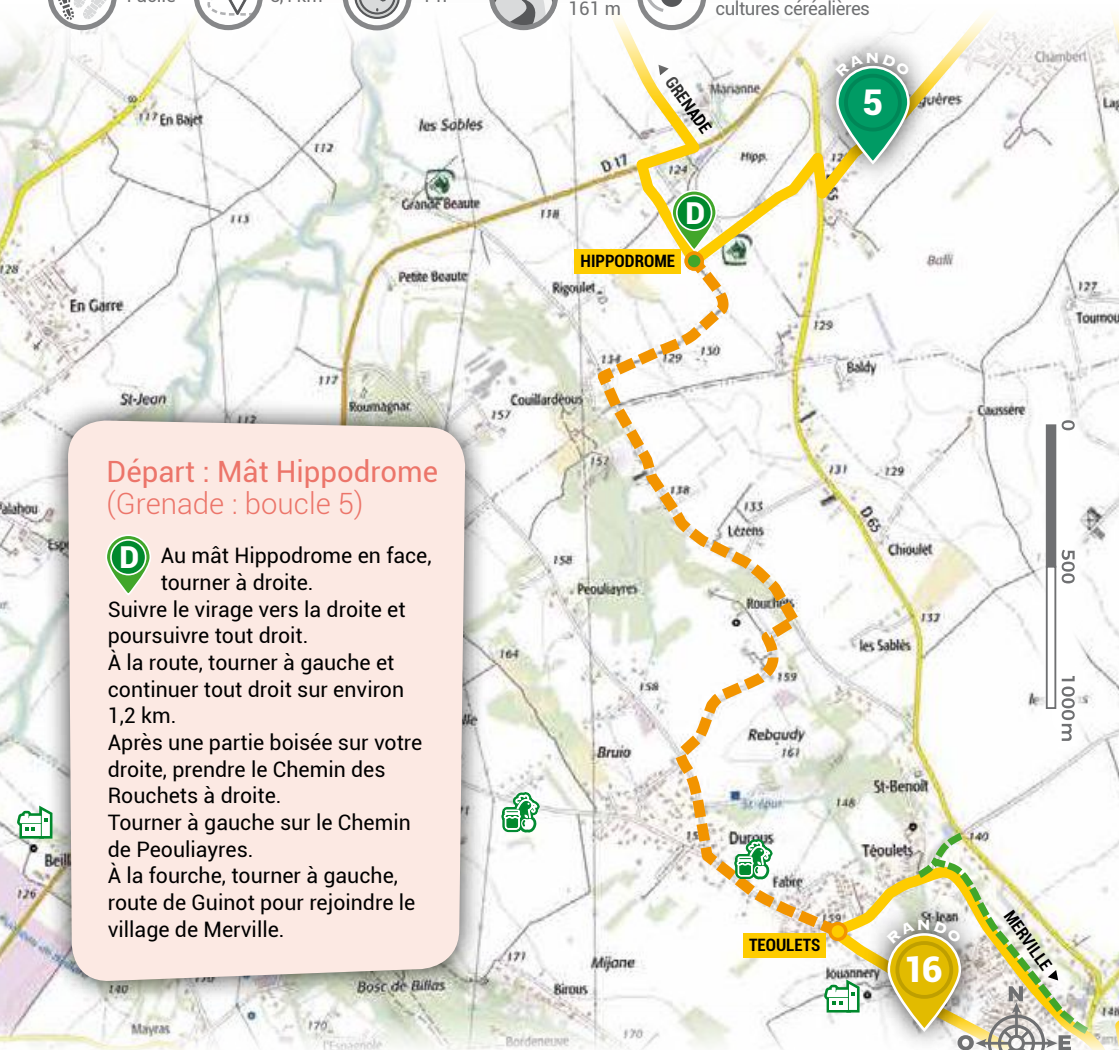
1 h



127 m
161 m



Hippodrome, plaine,
cultures céréalières



Départ : Mât Hippodrome
(Grenade : boucle 5)

D Au mât Hippodrome en face,
tourner à droite.

Suivre le virage vers la droite et
poursuivre tout droit.

À la route, tourner à gauche et
continuer tout droit sur environ
1,2 km.

Après une partie boisée sur votre
droite, prendre le Chemin des
Rouchets à droite.

Tourner à gauche sur le Chemin
de Peouliayres.

À la fourche, tourner à gauche,
route de Guinot pour rejoindre le
village de Merville.

RANDO

24

LIAISON GRENADE - ONDES



Facile



2,2 km



0 h 30



105 m
118 m



Jardins, Garonne,
lycée agricole de Ondes

Départ : Mairie de Grenade



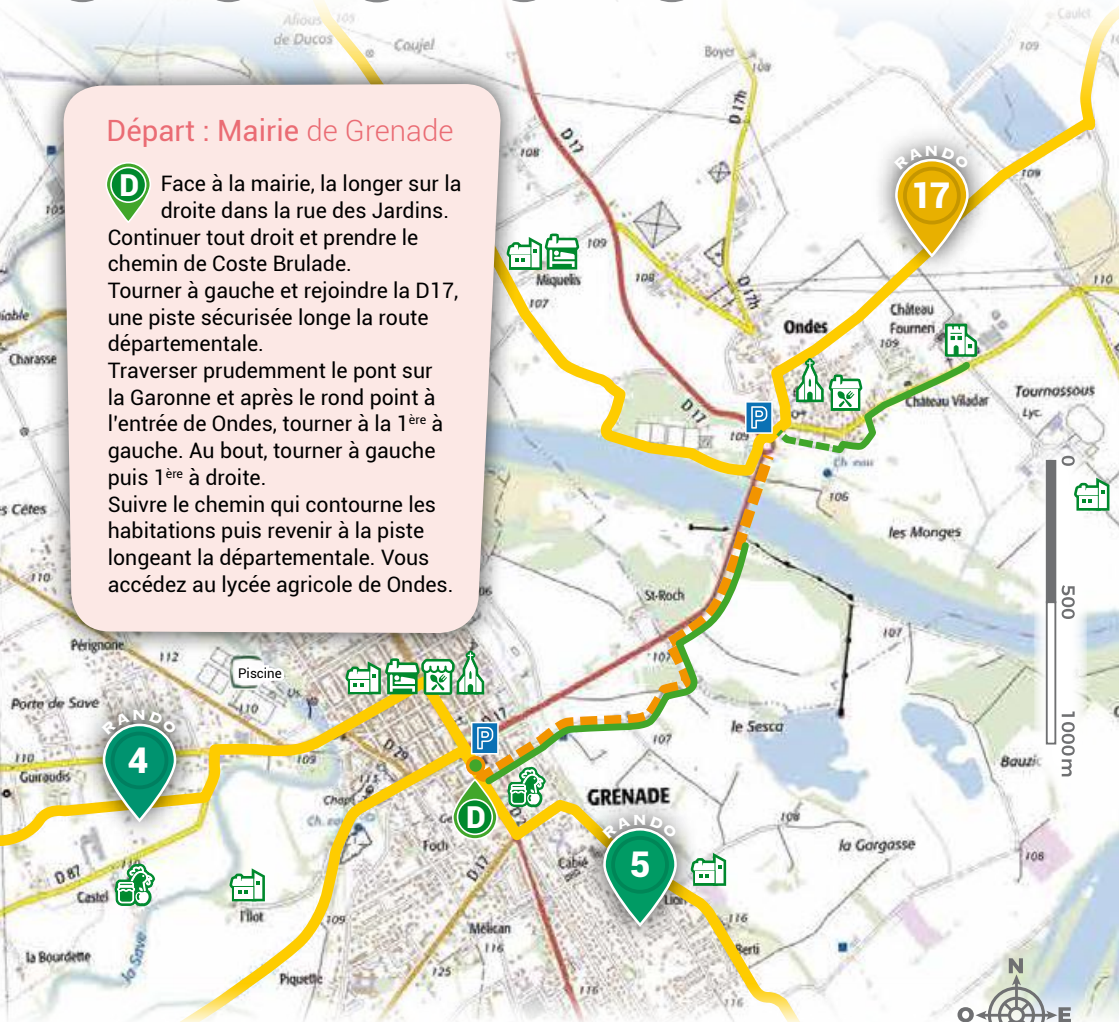
Face à la mairie, la longer sur la droite dans la rue des Jardins.

Continuer tout droit et prendre le chemin de Coste Brulade.

Tourner à gauche et rejoindre la D17, une piste sécurisée longe la route départementale.

Traverser prudemment le pont sur la Garonne et après le rond point à l'entrée de Ondes, tourner à la 1^{ère} à gauche. Au bout, tourner à gauche puis 1^{ère} à droite.

Suivre le chemin qui contourne les habitations puis revenir à la piste longeant la départementale. Vous accédez au lycée agricole de Ondes.



RAN DO

25

LIAISON

GRENADE - SAINT CÉZERT



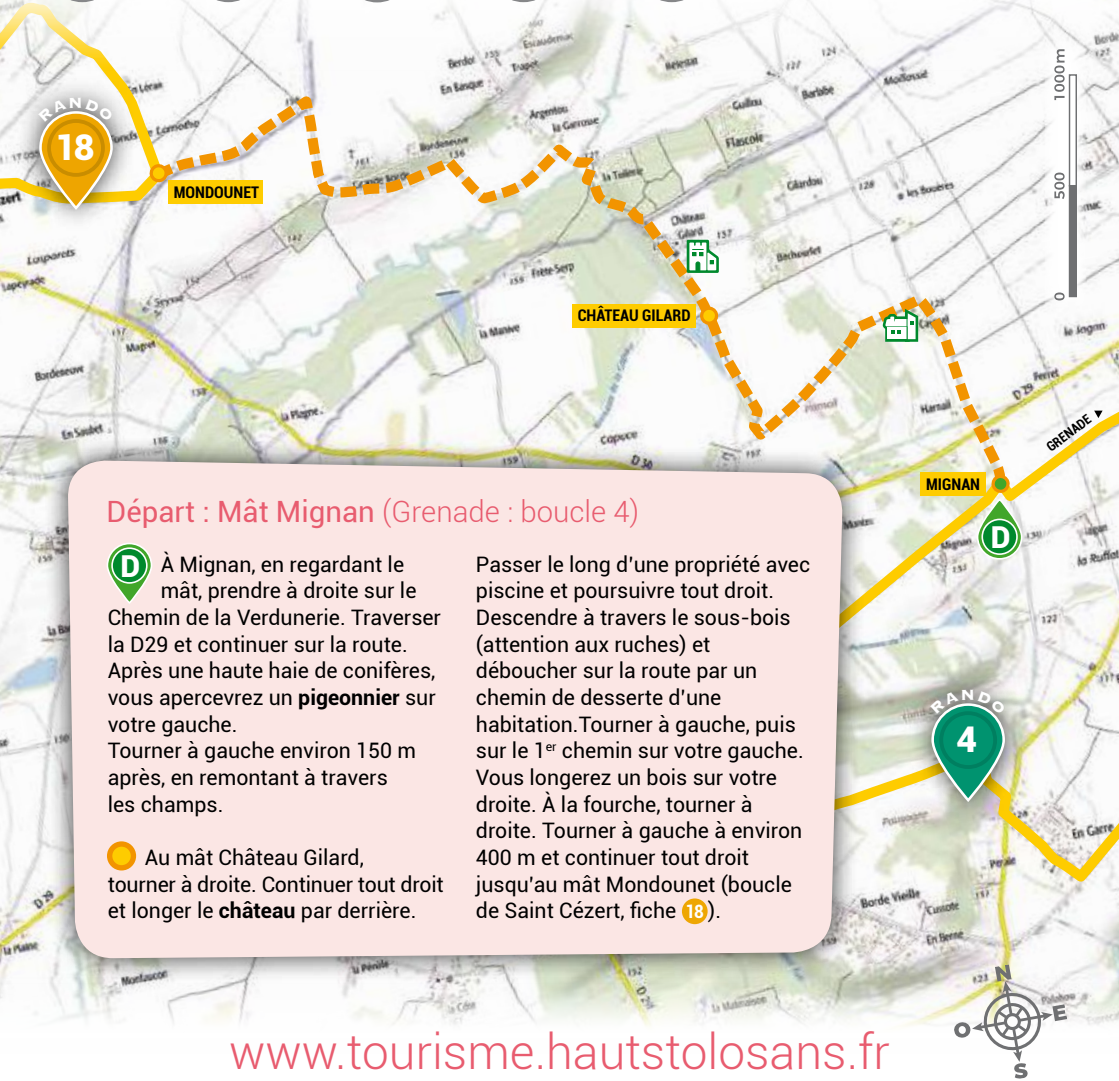
Moyen



5,8 km



1 h 30

127 m
166 mSous-bois, pigeonnier,
cultures céréalières**Départ : Mât Mignan (Grenade : boucle 4)**

À Mignan, en regardant le mât, prendre à droite sur le Chemin de la Verdunerie. Traverser la D29 et continuer sur la route. Après une haute haie de conifères, vous apercevrez un **pigeonnier** sur votre gauche. Tourner à gauche environ 150 m après, en remontant à travers les champs.



Au mât Château Gilard, tourner à droite. Continuer tout droit et longer le **château** par derrière.

Passer le long d'une propriété avec piscine et poursuivre tout droit. Descendre à travers le sous-bois (attention aux ruches) et déboucher sur la route par un chemin de desserte d'une habitation. Tourner à gauche, puis sur le 1^{er} chemin sur votre gauche. Vous longerez un bois sur votre droite. À la fourche, tourner à droite. Tourner à gauche à environ 400 m et continuer tout droit jusqu'au mât Mondounet (boucle de Saint Cézert, fiche 18).

www.tourisme.hautstolosans.fr

RANDO

26

LIAISON (PAR GALEMBRUN) LAUNAC-DRUDAS



Facile



5 km



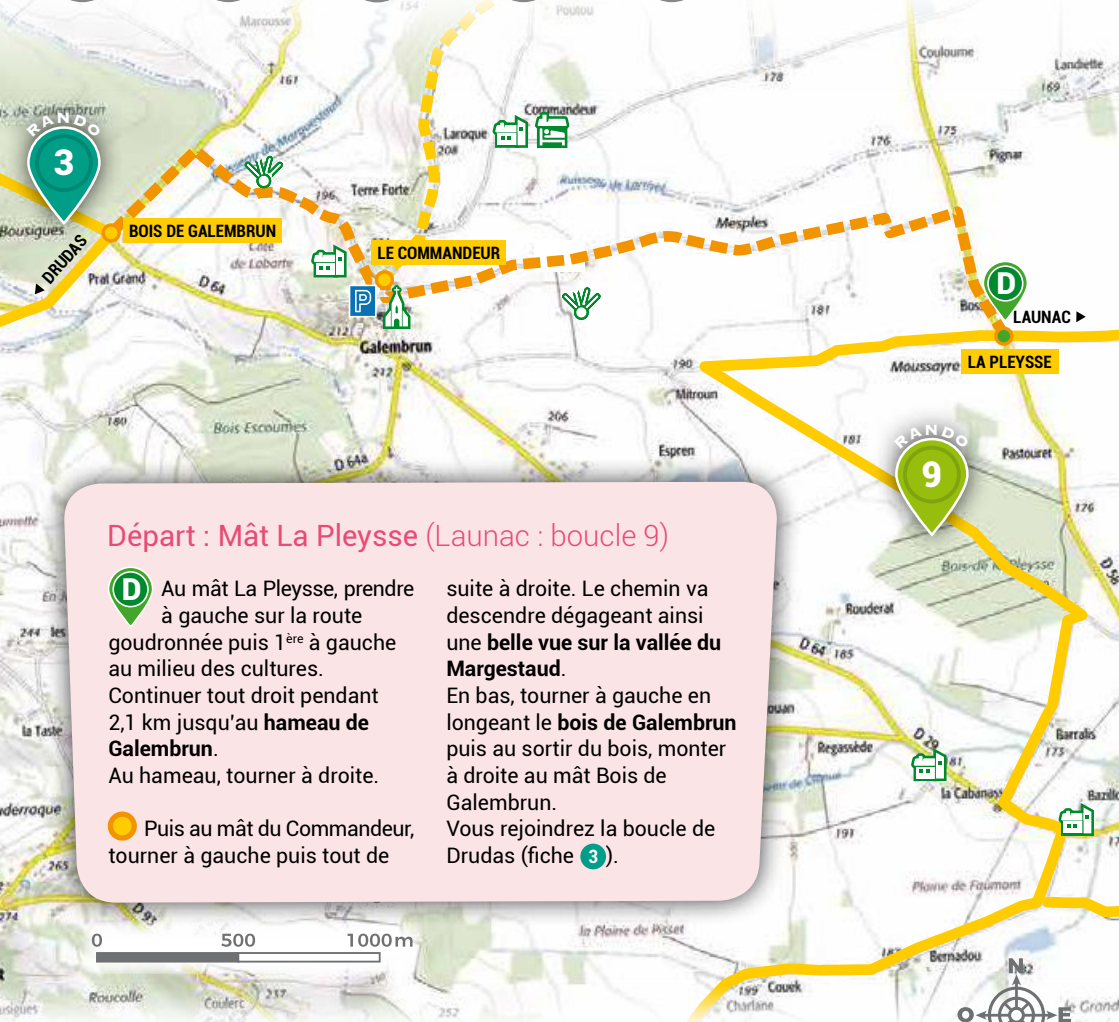
1 h 15



159 m
217 m



Hameau de Galembrun, plaine, cultures, bois de Galembrun, ruisseau du Marguestaud



Départ : Mât La Pleyse (Launac : boucle 9)



Au mât La Pleyse, prendre à gauche sur la route goudronnée puis 1^{ère} à gauche au milieu des cultures. Continuer tout droit pendant 2,1 km jusqu'au hameau de Galembrun.

Au hameau, tourner à droite.



Puis au mât du Commandeur, tourner à gauche puis tout de

suite à droite. Le chemin va descendre dégagant ainsi une **belle vue sur la vallée du Marguestaud**.

En bas, tourner à gauche en longeant le bois de Galembrun puis au sortir du bois, monter à droite au mât Bois de Galembrun.

Vous rejoindrez la boucle de Drudas (fiche 3).

0 500 1000m



RANDO

27

LIAISON

GALEMBRUN-LE BURGAUD



Moyen



6,6 km



1 h 30



136 m
216 m



Hameau de Galembrun, parties boisées,
beaux panoramas



Départ : Place du village
de Galembrun

D Au village, monter vers le mât du Commandeur, au nord est de la place. Tourner à gauche puis à la fourche (calvaire), de nouveau à gauche. À la maison, longer la haie par la gauche et déboucher sur un chemin qui serpente le long des champs et débouche sur un sous-bois.

Au sortir du sous bois, tourner à gauche et descendre. Passer le ruisseau du Marguestaud et arriver au mât du Marguestaud.

O Au mât, tourner à droite et marcher en bas des cultures céréalières pour arriver au mât de Bénobent (boucle du Burgaud, fiche 11).



RANDO

28

LIAISON BRETX-LAUNAC



Facile



1,6 km



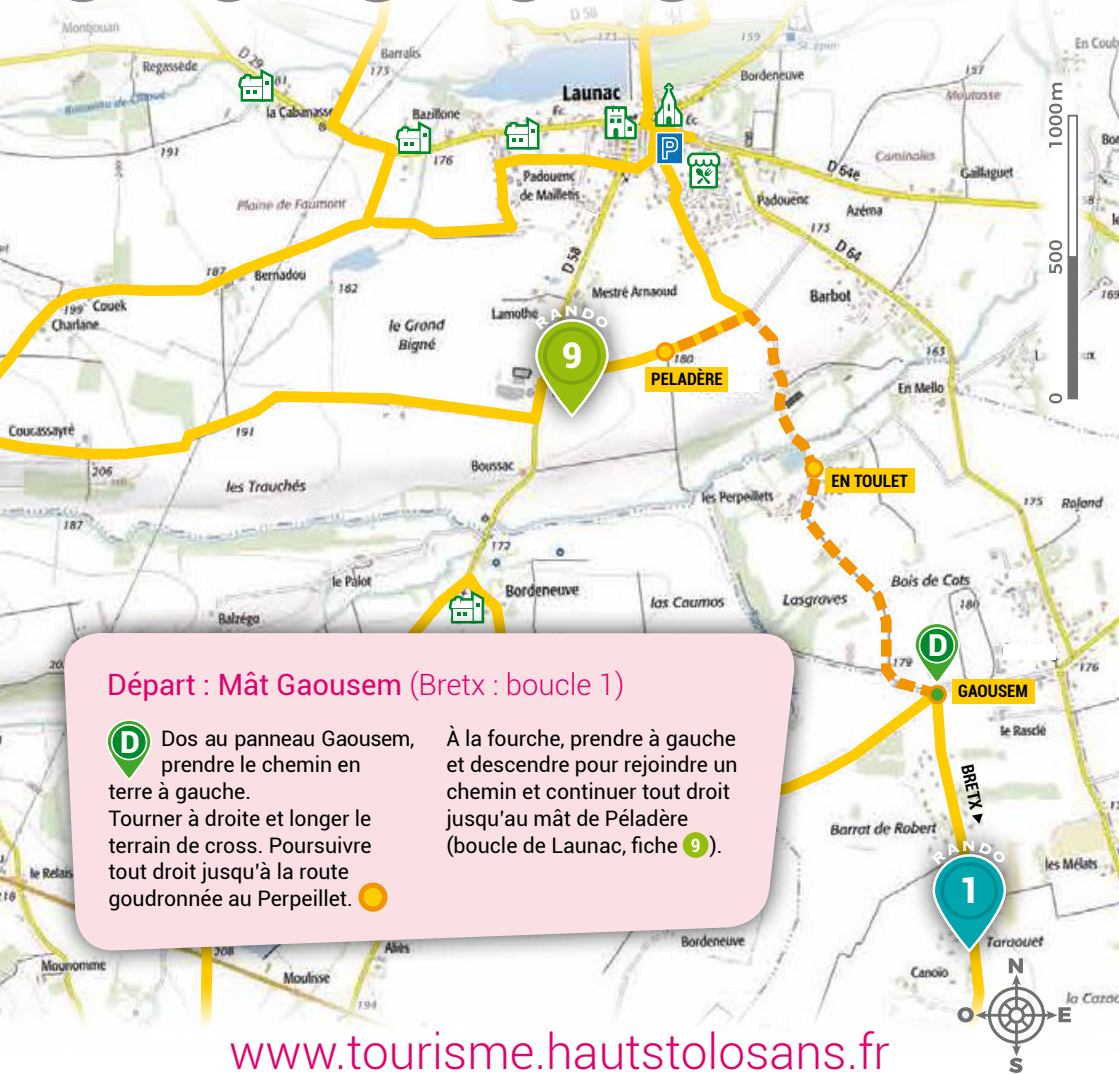
0 h 20



167 m
178 m



Lieu dit Les Perpeillets,
ruisseau du Merdans



Départ : Mât Gaousem (Bretx : boucle 1)



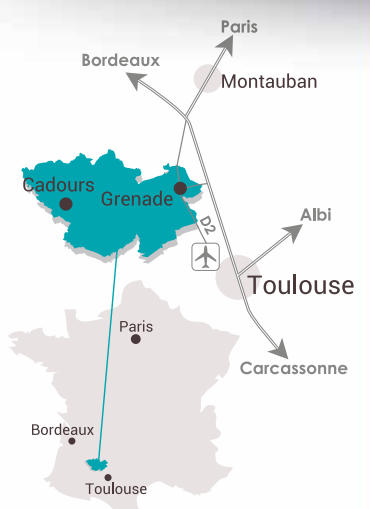
Dos au panneau Gaousem, prendre le chemin en terre à gauche.

Tourner à droite et longer le terrain de cross. Poursuivre tout droit jusqu'à la route goudronnée au Perpeillet. ●

À la fourche, prendre à gauche et descendre pour rejoindre un chemin et continuer tout droit jusqu'au mât de Peladère (boucle de Launac, fiche 9).



Realisation



*Partagez avec nous
vos plus belles photos de rando
avec le
#TourismeHautsTolosans*



HORAIRES D'OUVERTURE

- Juillet et Août : du lundi au samedi 9h >12h30 / 14h >18h30 / Dimanche 10h >12h
- Juin et Septembre : du lundi au samedi 9h >12h30 / 14h >18h / Fermé dimanche & jours fériés
- Du 1^{er} Octobre au 31 Mai : mardi, jeudi, vendredi 9h >12h30 / 14h >17h30 / Mercredi 14h >17h30 / Samedi 9h >12h30 / Fermé dimanche & jours fériés



OPENING HOURS

- July & August : Monday to Saturday 9am >12.30pm / 2pm >6.30pm / Sunday 10am>12pm
- June & September : Monday to Saturday 9am >12.30pm / 2pm >6pm / Closed Sunday & Bank holidays
- From October 1 to May 31 : Tuesday, Thursday, Friday 9am >12.30pm / 2pm >5.30pm / Wednesday 2pm >5.30pm / Saturday 9am >12.30pm / Closed Sunday & Bank holidays



HORARIOS DE APERTURA

- Julio & Agosto : del lunes al sábado 9h >12h30 / 14h >18h30 / Domingo 10h >12h
- Junio & Septiembre : del lunes al sábado 9h >12h30 / 14h >18h / Cerrado los domingos
- 1 de Octubre > 31 de Mayo : Martes, Jueves, Viernes 9h >12h30 / 14h >17h30 / Miércoles 14h >17h30 / Sábado 9h >12h30 / Cerrado los domingos y días festivos

OFFICE DE TOURISME DES HAUTS TOLOSANS

38 rue Victor Hugo
31330 GRENADE SUR GARONNE
Tel : 05 61 82 93 85
tourisme@hautstolosans.fr

www.tourisme.hautstolosans.fr